



# Cercle Royal des Echecs de Bruxelles



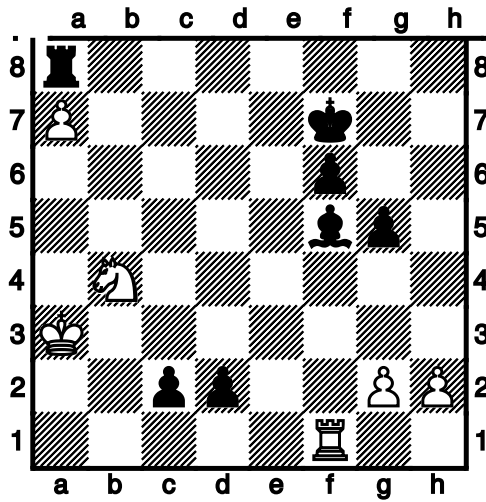
## Revue

# d'ÉCHECS

Publication bimestrielle



123<sup>ème</sup> année



Morais T., Luminet D. : 45. ... d2 0-1



## Aux amateurs d'échecs

*La Revue des Echecs*, rédigée par des membres du Cercle Royal des Echecs de Bruxelles, a été créée dans un but de propagande, pour faire mieux connaître et apprécier une des récréations les plus distinguées auxquelles l'homme intelligent puisse s'adonner pour se reposer de ses travaux, se distraire de ses ennuis. Elle s'adresse surtout aux amateurs désireux de se perfectionner et aux novices qu'elle guide dans leurs premiers pas. Loin d'elle la prétention de vouloir s'élever au rang des savantes publications dirigées par des maîtres. Elle désire simplement se rendre utile et intéresser ses lecteurs. La rédaction compte sur le concours de tous ceux que les Echecs passionnent; de son côté elle fera tous ses efforts pour les satisfaire.

---

---

### — Cercle Royal des Echecs de Bruxelles (CREB) —

« Palais du Midi »: 3 rue Roger van der Weyden, 1<sup>er</sup> étage (salle VIP), 1000 Bruxelles  
Jour de jeu : le samedi de 15h à 19 heures  
Email : [creb@skynet.be](mailto:creb@skynet.be) ccp: IBAN BE05000021463975/BIC BPOTBEB1

---

---

#### Président

Denis Luminet 13, boîte 3, Rue du Marché au Charbon,  
1000 Bruxelles 0479.11.41.61  
email : [denisluminet@yahoo.fr](mailto:denisluminet@yahoo.fr)

#### Vice-président /Directeur des tournois (interclubs)

Etienne Cornil 9, avenue Wellington, 1420 Braine-l'Alleud  
email : [etienne.cornil@skynet.be](mailto:etienne.cornil@skynet.be) 0478.38.08.40

#### Trésorier

Olivier Caufriez Mail du Topweg, 11, 1090 Jette 0496.67.20.26  
email : [O.Caufriez@telenet.be](mailto:O.Caufriez@telenet.be)

#### Secrétaire

Brigitte Ramanantsoa 93, rue Defacqz, 1060 Bruxelles

#### Membre d'honneur

Benny Åsman 41a, rue du Poinçon, 1000 Bruxelles 02/512.48.43  
email : [bennyasman@skynet.be](mailto:bennyasman@skynet.be)



#### Internet

Site du CREB : [www.creb.be](http://www.creb.be)  
Facebook : CREB Echecs  
Email : [creb@skynet.be](mailto:creb@skynet.be)



Réalisé avec l'aide de la Commission Communautaire Française  
et la Ville de Bruxelles

# Revue d'Echecs

Publication bimestrielle fondée en octobre 1900  
Tirage électronique PDF pour tous en téléchargement libre  
Rédacteur : Cornil Etienne

## Table des matières

Éditorial.....	4
Six problèmes (Wilhelm Steinitz).....	7
Le 5 <sup>ème</sup> Mémorial René Vannerom.....	9
Le Rapide du CREB.....	11
Le Blitz du CREB.....	13
Concours de problèmes.....	15
Parties de jadis.....	17
Au gré des lectures.....	18
Béthune 2023.....	22
Le coin des jeunes.....	28
Echos et nouvelles.....	28
Blitz Eddy Mattheys.....	29
L'Elo FIDE est mal en point(s).....	33
Interclubs nationaux.....	37
Annonces de tournois.....	38
Abonnement à la Revue d'Echecs.....	39
Cours d'échecs .....	39
Solution des six problèmes.....	39
Agenda .....	40
Agenda des interclubs.....	40
Elo de janvier 2024.....	41
Index des parties.....	41

## Cotisations

40 €

pour un nouveau joueur qui n'a jamais été affilié dans un Cercle et qui n'a pas de numéro FIDE. Ce joueur n'a donc pas de classement Elo. Typiquement, il s'agit d'un nouveau joueur qui pousse pour la première fois les portes d'un Cercle.

**Ce montant de cotisation est uniquement pour la première année.** Par la suite, si le joueur choisit de s'inscrire à nouveau l'année suivante, il devra alors payer la cotisation classique. Notre formule lui permet de tester à un coût minimum si le Cercle lui plaît.

50 €

pour un joueur qui a moins de 20 ans au premier septembre.

**Notons que les jeunes de – 20 ans affiliés au CREB ne paieront aucun droit d'inscription à tous nos tournois du samedi. Un avantage bien sympathique que nous offrons depuis plus de vingt ans.**

75 €

pour un joueur qui a 20 ans ou + en date du premier septembre.

100 €

la cotisation de soutien.

révision contenu revue: <30/01/24 16:30 PM >

## Éditorial

Chères lectrices, chers lecteurs,

Une information qui intéressera tous les joueurs : notre **Fédération Royale Belge des Echecs** vient de dépasser le cap des **6000 membres**. Ce qui est remarquable et représente une hausse de + 20% par rapport à 2018. Sur base des différents fichiers Player.dbf utilisés par nos programmes de gestion des tournois, voici l'évolution du nombre de membres sur 35 années.

Année	# membres	Année	# membres	Année	# membres
1989	5282	2001	5060	2013	4811
1990	5280	2002	4731	2014	4715
1991	5323	2003	5082	2015	4883
1992	5563	2004	5114	2016	4924
1993	5379	2005	5160	2017	4927
1994	5401	2006	4976	2018	5087
1995	4760	2007	4958	2019	5157
1996	5699	2008	5034	2020	5139
1997	4891	2009	4706	2021	3728
1998	4845	2010	4634	2022	5197
1999	4817	2011	4249	2023	5686
2000	4701	2012	4815	2024	6000

Le lecteur attentif verra de suite la chute en 2021 suite à la pandémie mondiale et la mise en veilleuse généralisée de tous les tournois devant l'échiquier. Force est de constater que les Cercles ont réussi à passer cette période difficile et que les joueurs sont revenus dans les tournois. Il y a bien sûr eu un certain effet « *The Queen's Gambit* » dont la série a focalisé l'attention d'un large public sur notre passion mais aussi l'arrivée massive de joueurs sur les serveurs de type **Lichess** et **Chess.com** qui sont une des conséquences échiquéennes de la pandémie.

En parlant de ce basculement massif, force est de constater que l'**Elo FIDE est au bord du gouffre**. En effet de nombreux joueurs ont amélioré sensiblement leur niveau sur la toile tout en ne jouant que quelques rares parties devant l'échiquier. Ce qui a fait que nombre de joueurs ont reçu un premier Elo FIDE qui ne collait en aucune façon à leur force réelle. Et comme la FIDE se borne à attribuer un semblant d'Elo après **cinq parties**, et bien le système actuel est devenu intenable **ce qui conduit la FIDE à tenter une correction mondiale pour plus de 350.000 joueurs** ayant entre 1000 et 2000 points Elo en ce début du mois de mars 2024.

N'importe quel mathématicien de ce monde sait qu'il est important dans une statistique d'avoir une population représentative. Mais cette évidence ne l'est pas pour la FIDE qui préfère faire entrer les sous en priorité dans ses caisses au détriment d'un Elo fiable et de qualité. Et oui : vous devez savoir que chaque joueur qui a un Elo Fide rapporte directement des sous à la FIDE qui ne se gêne pas pour se sucrer un maximum. Business is business.

**La farce est aujourd'hui mondiale et tous nos repères d'une échelle historique liée à Elo vont tomber à l'eau.** Vous trouverez en nos pages notre point de vue qui est partagé par nombre de joueurs qualifiés pour qui l'importance d'un Elo fiable est essentiel.

Pour ceux qui s'intéresse à cette grande dame, il est bon de rappeler que la **FIDE**, jadis appelée **FIE**, est née en 1924 et que donc l'année courante est donc celle de son centenaire. Plusieurs manifestations et événements sont prévus cette année. La rédaction consacre en nos pages quelques recherches sur les premiers moments de la Fédération notamment en vous présentant ceux qui en ont été les fondateurs. Nous reproduisons à cet effet une magnifique photo provenant de l'Echiquier d'**Edmond Lancel**. Nostalgie ...

Dans un toute autre domaine qui est directement lié à la FIDE, la FEFB a décidé d'organiser une nouvelle formation d'arbitres en février 2024 avec un examen final courant mars. Cinq membres du Cercle se sont inscrits à la formation en vue de devenir **arbitre C ou de club** : **Olivier Caufriez, Marc Van de Water, Etienne Cornil, Louise-Marie Tellier et Amparo Lopez Azanon**. Il faut saluer l'initiative de la FEFB qui vise au développement du corps arbitral dans les Cercles. Précisions que le coût de la formation est pris en charge par notre Cercle. Un geste apprécié d'autant plus qu'il n'est pas conditionné à la réussite du candidat.

Au niveau des nouvelles internationales, nous devons féliciter **Daniel Dardha** qui termine invaincu à la seconde place du **Tournoi B de Wijk aan Zee**.

No	Nom joueur	Titre	Nat	Elo	1	2	3	4	5	6	7	8	9	10	11	12	13	14	Pts	Perf
1	Mendonca, Leon Luke	GMI	IND	2608	*	½	½	0	1	1	½	1	0	1	1	1	1	1	9½	2741
2	Dardha, Daniel	GMI	BEL	2602	½	*	1	½	½	1	½	½	1	½	1	½	½	1	9	2708
3	Maurizzi, Marc'Andria	GMI	FRA	2572	½	0	*	½	0	1	1	1	1	½	½	1	1	1	9	2710
4	L'Ami, Erwin	GMI	NED	2627	1	½	½	*	½	½	½	0	½	1	½	1	1	1	8½	2675
5	Korobov, Anton	GMI	UKR	2663	0	½	1	½	*	0	1	½	½	½	1	1	1	1	8½	2672
6	Salem, A.R. Saleh	GMI	UAE	2630	0	0	0	½	1	*	½	½	1	1	0	1	1	1	7½	2622
7	Niemann, Hans Moke	GMI	USA	2692	½	½	0	½	0	½	*	½	1	1	½	1	1	0	7	2589
8	Santos Latasa, Jaime	GMI	ESP	2615	0	½	0	1	½	½	½	*	½	½	1	0	1	1	7	2595
9	Vrolijk, Liam	GMI	NED	2573	1	0	0	½	½	0	0	½	*	½	1	0	½	1	5½	2512
10	Dronavalli, Harika	GMI	IND	2500	0	½	½	0	½	0	0	½	½	*	½	½	1	1	5½	2518
11	Yilmaz, Mustafa	GMI	TUR	2665	0	0	½	½	0	1	½	0	0	½	*	1	1	0	5	2475
12	Divya, Deshmukh	MI	IND	2420	0	½	0	0	0	0	0	1	1	½	0	*	½	1	4½	2471
13	Beukema, Stefan	MI	BEL	2428	0	½	0	0	0	0	0	0	½	0	0	½	*	1	2½	2329
14	Roebers, Eline	MI	NED	2381	0	0	0	0	0	0	1	0	0	0	1	0	0	*	2	2288

**Sa performance à 2708** est remarquable dans un tournoi d'un si haut niveau (catégorie XIII, 2570 Elo). Il ne serait dès lors pas étonnant de le voir dans le Tournoi A très prochainement.

Cette exploit fait songer immédiatement à celui réalisé en 1987 par **Luc Winants** qui termina premier exaequo du même Tournoi B de Wijk aan Zee.

No	Nom joueur	Elo	1	2	3	4	5	6	7	8	9	10	11	12	Pts/11	Perf.
1	Farago,Ivan	2535	*	1/2	1	1/2	1/2	1/2	1/2	1/2	1/2	1/2	1	1	7	2519
2	Winants,Luc	2415	1/2	*	1/2	1/2	1/2	1	0	1	1/2	1	1	1/2	7	2529
3	Gaprindashvili,Nona	2475	0	1/2	*	0	1	1	1	1/2	1	1	1/2	1/2	7	2523
4	Watson,William N	2500	1/2	1/2	1	*	1/2	0	1/2	1/2	1/2	1	1	1/2	6,5	2488
5	Rogers,Ian	2525	1/2	1/2	0	1/2	*	0	0	1	1	1	1	1	6,5	2486
6	Piket,Jeroen	2405	1/2	0	0	1	1	*	1/2	0	1/2	1/2	1	1	6	2464
7	Carlier,Bruno	2360	1/2	1	0	1/2	1	1/2	*	0	1/2	0	1/2	1	5,5	2436
8	Kuijf,Marinus	2470	1/2	0	1/2	1/2	0	1	1	*	1/2	1/2	0	1/2	5	2396
9	Hartoch,Robert G	2365	1/2	1/2	0	1/2	0	1/2	1/2	1/2	*	1/2	1/2	1/2	4,5	2372
10	Riemersma,Liafbem	2395	1/2	0	0	0	0	1/2	1	1/2	1/2	*	1/2	1/2	4	2337
11	Brenninkmeijer,Joris	2360	0	0	1/2	0	0	0	1/2	1	1/2	1/2	*	1	4	2340
12	Welling,Gerard J	2360	0	1/2	1/2	1/2	0	0	0	1/2	1/2	1/2	0	*	3	2267

Nous devons également rappeler que l'ancien champion du monde du jeu d'échecs par correspondance **Alberic O'Kelly de Galway** a remporté l'édition de Beverwijk en 1946 (le livre du tournoi est dans la bibliothèque du Cercle) et a terminé à la seconde place du tournoi en 1951, 1952 et 1953.

Nous reviendrons à l'occasion sur les exploits belges à Wijk aan Zee d'**Alberic O'Kelly de Galway, Luc Winants** et **Daniel Dardha**. Trois époques différentes marquées par des joueurs qui ont su se dépasser pour être sur le podium.



Revenons quelque peu à l'actualité de notre Cercle. En particulier avec les interclubs nationaux où, à mi-saison, notre première équipe est première de son groupe en troisième division. La route est encore longue et semée d'embûches car nous devons encore jouer face à Gand 5, les Deux Fous de Diogène (emmenée par **Ekrem Cekro**) et la première équipe du Brussels. Autant dire que toute ces équipes ont leur mot à dire et leur chance de monter en seconde division. Croisons les doigts pour que tout tourne au mieux pour notre Cercle et souhaitons sportivement et amicalement bonne chance à nos adversaires.

No	Cercle	1	2	3	4	5	6	7	8	9	10	11	12	Pts match	Pts tableaux
1	CREB Bruxelles 1	*				5,5	3,5	4		4	5	3		11	25
2	KGSRL 5		*			2,5	4,5	4,5	4	5,5		5		10	26
3	Deux Fous Diogène 1			*	2,5	4,5	3	4	3,5		5			9	22,5
4	Brussels 1			3,5	*		2	2,5	3,5		3,5		4	8	19
5	Europchess 2	0,5	3,5	1,5		*				3,5		3	3	6	15
6	Pion-Aalst 1	2,5	1,5	3	4		*			2,5			4,5	5	18
7	Boitsfort 2	2	1,5	2	3,5			*	3				3,5	5	15,5
8	Dworp 1		2	2,5	2,5			3	*		3,5		3	4	16,5
9	Pantin 2	2	0,5			2,5	3,5			*	2,5	4,5		4	15,5
10	VPTD Geraardsbergen 1	1		1	2,5				2,5	3,5	*	4,5		4	15
11	Caissa Europe 2	3	1			3				1,5	1,5	*	4,5	4	14,5
12	EDC 1				2	3	1,5	2,5	3			1,5	*	2	13,5

En parlant **d'interclubs, ceux de la Francophonie vont bientôt débiter**. En voici d'ailleurs le détail quant aux dates et lieux.

- ronde 1 : 17/03/2024 ◇ Tour d'Ans-Loncin
- ronde 2 : 07/04/2024 ◇ Namur Echecs
- ronde 3 : 26/05/2024 ◇ Echiquier Mosan
- ronde 4 : 30/06/2024 ◇ CRELEL

Le cercle inscrira sans doute **deux équipes en fonction de la demande des joueurs**.

Au niveau du samedi la fréquentation est en hausse tant en nombre qu'en force des joueurs et nous atteignons maintenant régulièrement les **30 joueurs** lors des rondes. Précisons que le **Mémorial René Vannerom** se terminera le samedi 2 mars au terme des 9 rondes et qu'il est à l'heure impossible de prévoir qui en sortira vainqueur : **Rasim Ahmetaj, Tagumpay Gravidez, Jenő Czuczai, Ruben Micciche, Arman Sarkisian** ? Et là nous ne citons que quelques noms parmi les habitués aux places du podium.

Un dernier point : dans notre précédente Revue N°65 nous avons oublié de vous parler du dernier cahier rédigé par la rédaction. Son sujet ? Le Cercle **Le Cygne** qui fait partie des racines du Cercle de Bruxelles. Le **Cygne** a existé de 1922 à 1933, année où il a changé de nom pour devenir le **Colle**. Au travers de plus de **160 pages**, vous pouvez y découvrir quelles ont été les grandes activités de ce Cercle et quelle influence il a eu sur jeu d'échecs à Bruxelles et bien au-delà. Comme à l'habitude et selon le souhait du rédacteur, le cahier est en téléchargement libre sur [www.creb.be](http://www.creb.be)

Un mot aussi sur **Vincent Reynaerts** qui vient de compléter sa série de livres consacrés aux compositeurs belges avec la parution de trois monographies sur **A. Servais, K. Smulders** et **A. Simonet**. N'hésitez pas à le contacter pour vous procurer les ouvrages.

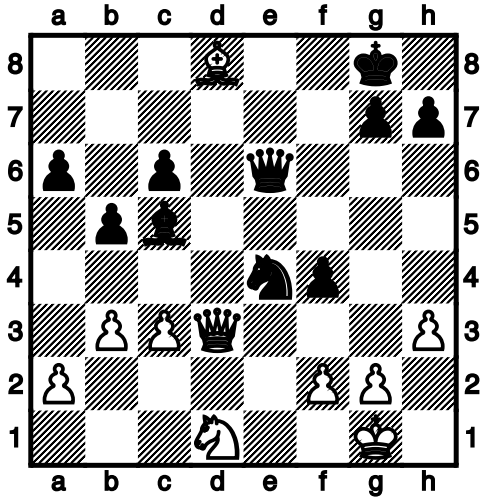
Nous ne pourrions terminer cet éditorial sans remercier à nouveau **Brigitte Ramanantsoa** qui, comme chaque année, a organisé le **Verre de l'Amitié** en ce premier samedi de l'an. Une occasion de tous et toutes se rencontrer autour de la galette du roi. Et de partager un moment de convivialité ... avant de reprendre le chemin des 64 cases dès 15 heures.

Nous vous souhaitons une bonne lecture,

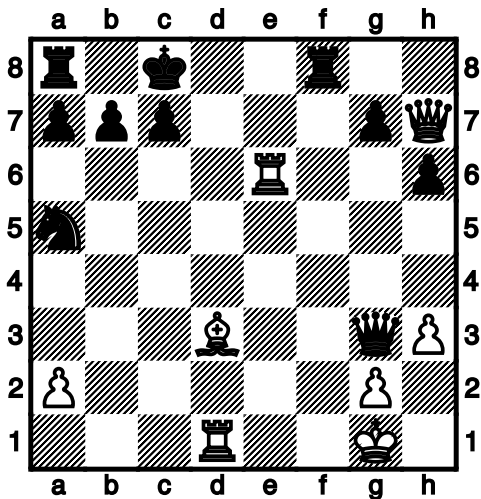
La rédaction, 29 janvier 2024

# Six problèmes (Wilhelm Steinitz)

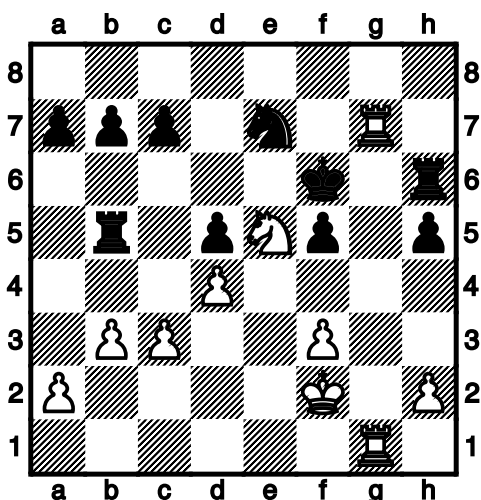
1. les Noirs jouent et gagnent



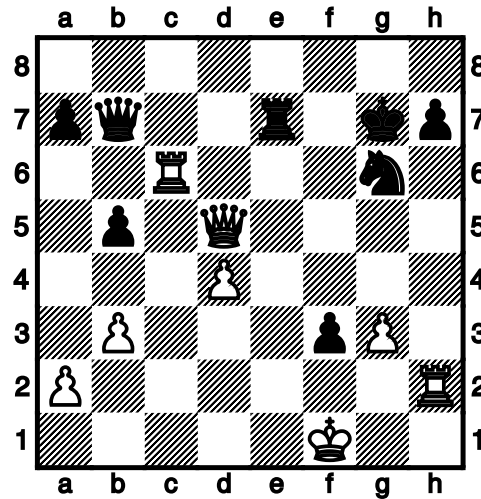
2. les Blancs jouent et gagnent



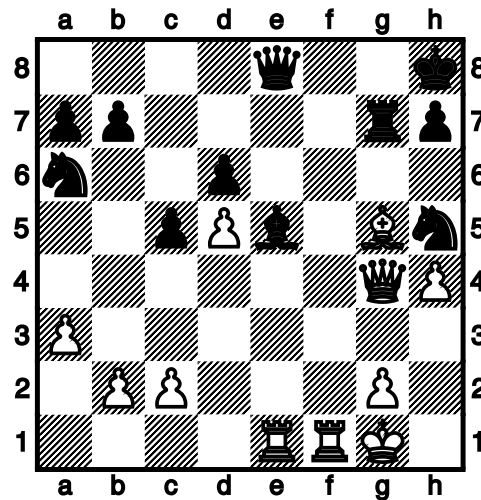
3. les Blancs jouent et gagnent



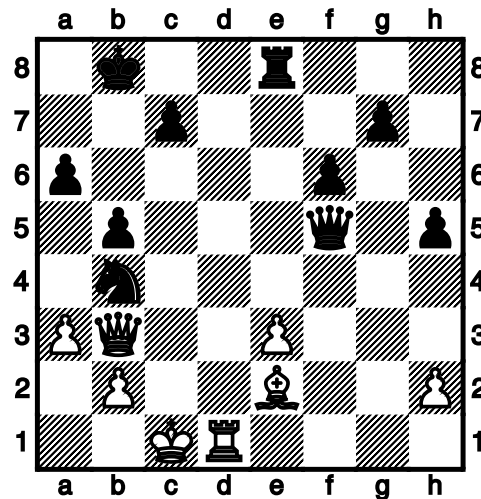
4. les Blancs jouent et gagnent



5. les Blancs jouent et gagnent



6. les Noirs jouent et gagnent



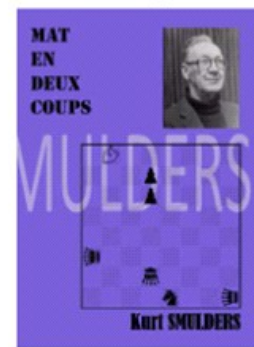
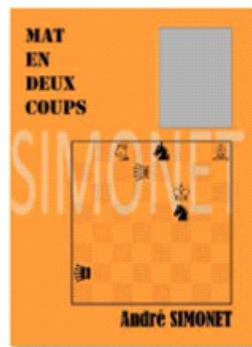
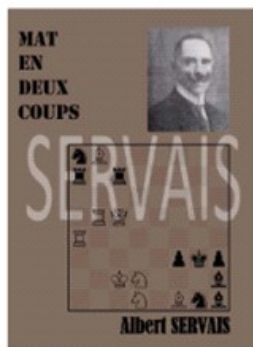
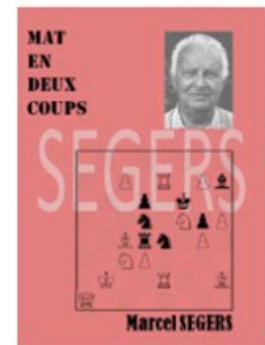
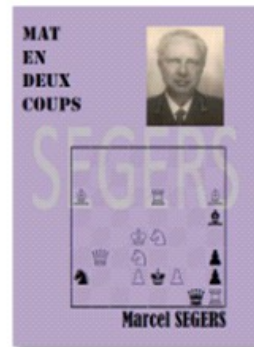
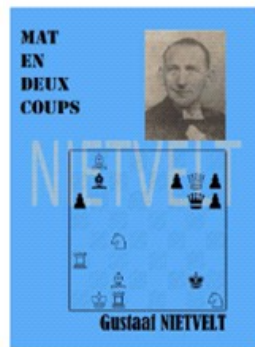
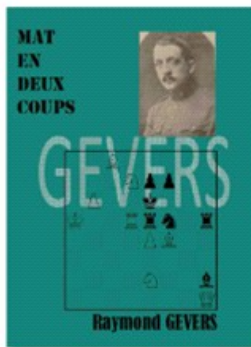
# MAT EN DEUX COUPS

L'histoire de la composition en Belgique est un domaine largement méconnu. Pourtant, ce pays a produit d'excellents compositeurs qui curieusement, ont été en leur temps plus célébrés dans les concours à l'étranger qu'en Belgique même. La collection **MAT EN DEUX COUPS** se propose de combler cette lacune en rendant hommage à ceux qui ont donné leurs lettres de noblesse à la composition échiquéenne belge. Une série de monographies, accompagnées d'illustrations, d'une notice biographique, de notes et commentaires, ainsi que d'un index thématique, présentent les problèmes composés depuis le début de cette discipline en Belgique au tournant du XX<sup>ème</sup> siècle. L'auteur, Vincent Reynaerts, a vérifié l'ensemble des problèmes et il présente pour chaque problème démolé ou irrégulier une version alternative originale.

Texte français – Prix par livre: 35,00 euro + frais d'envoi

Pour toute information contactez V. Reynaerts

[reynaertsvincent@hotmail.com](mailto:reynaertsvincent@hotmail.com)





## Le 5<sup>ème</sup> Mémorial René Vannerom

La 5<sup>ème</sup> édition du Mémorial **René Vannerom** bat son plein puisque après seulement 3 rondes nous approchons déjà la cinquantaine de joueurs. Les trois premières rondes ayant compté respectivement 24, 30 puis 28 joueurs.

La touche FIDE est certainement l'une des clefs de l'intérêt des joueurs mais ce n'est pas tout. Le Cercle est sans doute le seul de Belgique à mettre en place, dans un tournoi open qui s'étale sur plusieurs semaines, des points d'accélération associés à des points de présence. Un savant mécanisme qui permet d'offrir dès le départ des parties équilibrées tout en gardant la possibilité de rater l'une ou l'autre ronde en bénéficiant de ½ point de présence.

Pour mieux illustrer le mécanisme, voici les appariements de la première ronde.

No	Nom Prénom	Points	F Elo	Res.	Nom Prénom	Points	F Elo
1	Alota, Valentin	2	1776	1-0	Micciche, Ruben	2	1896
2	Sola, Alessandro	1	1579	0-1	Gravidez, Tagumpay	1	1745
3	Deneyer, Frank	1	1742	1-0	Kasumov, Namik	1	1566
4	Castiau, Julien	1	1457	½-½	Amaranto, Luca	1	1737
5	Marchand, Jean-Louis	1	1704	1-0	Gonzalez Alvarez, Thomas	1	1434
6	Vandeputte, Thomas	1	1378	1-0	Briffoz, Eric	1	1675
7	Lhoest, Lancelot	1	1669	1-0	Lefort, Michel	1	1367
8	Lopez, Raphael	1	1351	1-0	Pouliart, Serge	1	1620
9	Gallez, Jean-Pierre	0	1010	0-1	Verle, Marco	0	1315
10	Ihnan Ihnan, Said	0	1238	0-1	Moser, Rafael	0	NC
11	Roobaert, Constantin	0	NC	0-1	Sean, Sokun-Elvin	0	1164
12	Baleine, Herve	0	1162	1-0	Bednarski, Nora	0	NC

Dès la première ronde, les joueurs reçoivent des points d'accélération de la manière suivante :

- 2 points si vous avez 1750 Elo FIDE ou +
- 1 point si vous avez 1350 Elo FIDE et – de 1750

L'effet est immédiat : disparition des rondes à sens unique où mécaniquement on divise le groupe en deux avec le logique « le plus fort » contre le joueur qui est au milieu de la liste.

Ici dès la première ronde, vous êtes au combat. Par exemple **Ruben Micciche** rencontre directement un fort joueur en la personne de **Valentin Alota**. Si nous n'avions pas utilisé les points d'accélération, nous aurions dans doute eu **Ruben** face à un joueur avec un Elo moindre proche des 1400. Or il n'y a pas de secret : si vous souhaitez progresser, il faut chercher à rencontrer des joueurs ayant au moins votre force.

Personne n'a jamais progressé sérieusement en cherchant la facilité. Le mécanisme ici en place vous tire vers le haut en vous proposant des parties plus rudes.

### Précisions que les points d'accélération sont supprimés après la sixième ronde.

Quant aux ½ points de présence, le système en accorde automatiquement pour un maximum de deux rondes que vous n'avez pas eu l'occasion de jouer. Et ce jusqu'à la sixième ronde comprise. Le mécanisme est automatique. Ainsi si vous commencez votre tournoi à la quatrième ronde, SWAR va vous attribuer deux fois ½ point.

Au terme des trois premières rondes, voici le classement.

No	Nom joueur	Elo FIDE	Perf	Pts	R1	R2	R3	No	Nom joueur	Elo FIDE	Perf	Pts	R1	R2	R3
1	Ahmetaj, Rasim	1929	2701	4,5	A½	6 B 1	10 N 1	26	Verle, Marco	1315	1301	2	49 N 1	15 B 0	43 N 1
2	Czuczaj, Jeno	1932	2576	4	A½	7 B 1	A½	27	Le Saux, David	1297	2251	2	A½	21 N 1	A½
3	Vandeputte, Thomas	1378	2509	3,5	36 B 1	A½	14 N 1	28	Sean, Sokun-Elvin	1164	1564	2	47 N 1	A½	A½
4	Gravidez, Tagumpay	1745	1865	3,5	15 N 1	16 B 1	7 N ½	29	Fesenko, Tymofii	1305	2074	2	A½	44 N 1	A½
5	Lintner, Felix	1717	2351	3,5	A½	41 B 1	17 N 1	30	Moser, Rafael	NC	2038	2	48 N 1	A½	A½
6	Dona, Luca	1906	1823	3,5	A½	1 N 0	18 B 1	31	Roy, Laurent	1542	1954	2	A½	A½	42 B 1
7	Alota, Valentin	1776	1865	3,5	10 B 1	2 N 0	4 B ½	32	Lefort, Michel	1367	1370	2	20 N 0	19 N 0	45 B 1
8	Cornil, Etienne	1898	1778	3,5	A½	14 B ½	A½	33	Mennicken, Benoit	1236	1810	2	A½	49 B 1	A½
9	Kasumov, Namik	1566	1588	3	14 N 0	25 B 1	41 N 1	34	Le Van, Ky	1604	1260	2	A½	A½	12 B 0
10	Micciche, Ruben	1896	1681	3	7 N 0	20 B 1	1 B 0	35	Sargsyan, Avet	1427	1152	2	A½	A½	13 N 0
11	Marchand, Jean-Louis	1704	2234	3	37 B 1	A½	A½	36	Briffoz, Eric	1675	/	2	3 N 0	A½	A½
12	Cisterna, Horacio	1730	2404	3	A½	A½	34 N 1	37	Gonzalez Alvarez, T.	1434	1234	2	11 N 0	A½	A½
13	Vienne, Corentin	1622	2227	3	A½	A½	35 B 1	38	d'Elia, Michèle	1431	/	2	A½	A½	A
14	Deneayer, Frank	1742	1621	2,5	9 B 1	8 N ½	3 B 0	39	Ladurner, Ulrich	1395	1218	2	A½	18 N 0	A½
15	Sola, Alessandro	1579	1579	2,5	4 B 0	26 N 1	22 B ½	40	Fesenko, Oleksii	1375	1175	2	A½	17 B 0	A½
16	Lopez, Raphael	1351	1697	2,5	19 B 1	4 N 0	A½	41	Castiau, Julien	1457	1411	1,5	24 B ½	5 N 0	9 B 0
17	Sagi, Elisha	1645	1560	2,5	A½	40 N 1	5 B 0	42	Heyndrickx, Christophe	1154	1072	1	A½	A½	31 N 0
18	Mechkor, Mohamed	1688	1665	2,5	A½	39 B 1	6 N 0	43	Arnoun Taoufik	NC	/	1	A½	A½	26 B 0
19	Pouliart, Serge	1620	1373	2,5	16 N 0	32 B 1	A½	44	Lauwers, Francois	1274	/	1	A½	29 B 0	A½
20	Lhoest, Lancelot	1669	1646	2,5	32 B 1	10 N 0	A½	45	Doucy, Melanie	1150	/	1	A½	A½	32 N 0
21	Arustamyan, Hrach	1451	1188	2,5	A½	27 B 0	49 N 1	46	Bednarski, Nora	NC	/	1	25 N 0	A½	A½
22	Toledo, Hillel	1657	1615	2,5	A½	A½	15 N ½	47	Roobaert, Constantin	NC	/	1	28 B 0	A½	A½
23	Tahari, Youcef Nazim	1498	1773	2,5	A½	24 N ½	A½	48	Ihnan Ihnan, Said	1238	/	0,5	30 B 0	A½	25 N 0
24	Amaranto, Luca	1737	1492	2,5	41 N ½	23 B ½	A½	49	Gallez, Jean-Pierre	1010	/	0	26 B 0	33 N 0	21 B 0
25	Baleine, Herve	1162	1320	2	46 B 1	9 N 0	48 B 1								

Il faut bien sûr apprendre à lire le classement. Ainsi **Rasim Ahmetaj** a 4,5 mais après la 6<sup>ème</sup> ronde, il se verra retirer deux points d'accélération dont il avait bénéficié car son Elo FIDE est supérieur à 1750. Par contre, il garde bien le ½ de présence qu'il a reçu lors de la première ronde.

Le mécanisme a ses avantages. Son seul défaut étant une certaine complexité à lecture.

Quant aux points de présence, nous prenons le temps d'observer et de voir quelles sont les réactions des joueurs. Car malgré leur avantage qui permet de rater deux rondes, ces points ont un impact direct sur le classement des joueurs et l'attribution des prix. A suivre.

Pour les points d'accélération, cela semble être un bon compromis car nous n'avons pas encore suffisamment de joueurs pour nous lancer dans des tournois par catégories. Avec les points d'accélération, les joueurs ont des parties plus combatives ce qui rend les joueurs plus forts. Et ils gardent le contact avec tous les autres joueurs. **Ce n'est pas un cloisonnement total** étant donné que les points finissent par disparaître. **De plus on ne risque pas le blocage pour les appariements d'un tournoi par catégories car tous les joueurs restent en un seul groupe.** On ne peut donc pas « manquer » de joueurs pour apparié.

Quant au tournoi en cours, il est bien trop tôt pour avancer le moindre pronostic quant au podium final.

Une chose est certaine : nous avons de plus en plus de nouveaux joueurs qui nous rejoignent le samedi ce qui rend encore plus attrayant la compétition.

Remercions encore et encore **Michèle d'Elia** qui assure l'arbitrage FIDE de tous les tournois du samedi.

Que ce soit le Mémorial, le Blitz ou encore le Rapide. Sans son aide, nous sommes dans l'impossibilité de vous proposer ces tournois variés et estampillés FIDE.

Merci aussi au Comité du CREB qui n'a pas augmenté d'un centime le droit d'inscription (toujours 2 euros) du samedi depuis plus de vingt ans et qui a toujours aussi visé à offrir la gratuité de nos tournois aux jeunes crébistes.

## Le Rapide du CREB

Le samedi 9 décembre a vu la tenue en nos locaux d'un tournoi de parties rapides sur 7 rondes. Notre local ayant une capacité moyenne, le nombre de places avait été pour l'occasion limité à cinquante.

Deux joueurs se partagent la première place avec un excellent 6/9 : **Antoine Perrin** (Belgian CC) et **Filippos Raptis** (Boitsfort), le premier l'emportant au départage.

No	Nom joueur	Elo FIDE	Perf	Pts/7	R1	R2	R3	R4	R5	R6	R7	R.Mut	Vict.	B Cut1
1	Perrin, Antoine	2018	2211	6	26 N 1	14 B 1	25 N 1	5 N 0	7 B 1	3 B 1	6 N 1	-	6	27,5
2	Raptis, Filippos	1977	2154	6	33 N 1	24 B 1	5 B 0	14 N 1	11 N 1	10 B 1	9 N 1	-	6	25
3	Duhayon, Yves	2124	2174	5,5	42 N 1	17 B 1	16 N 1	6 B 1	5 B 1	1 N 0	4 B ½	0,5	5	29,5
4	Luminet, Denis	2102	2081	5,5	20 B 1	18 N 1	6 B 0	8 N 1	9 N 1	13 B 1	3 N ½	0,5	5	28
5	Dauw, Sterre	2271	2111	5	13 N 1	11 B 1	2 N 1	1 B 1	3 N 0	6 B 0	14 N 1	-	5	31
6	Ahmetaj, Rasim	1886	2057	5	15 N 1	29 B 1	4 N 1	3 N 0	24 B 1	5 N 1	1 B 0	-	5	29
7	Vasile-Bonciog, Cristian	1872	1870	5	22 N 1	34 B 1	10 N 1	9 B 0	1 N 0	19 B 1	13 N 1	-	5	26,5
8	Mechkor, Mohamed	1768	1829	5	19 N 1	10 B 0	33 N 1	4 B 0	23 N 1	15 B 1	16 N 1	-	5	25,5
9	Theuerkauff, Olivier	1950	1975	4,5	31 B 1	12 N ½	21 B 1	7 N 1	4 B 0	25 N 1	2 B 0	-	4	28
10	Spanoghe, Ivan	2006	1903	4,5	36 B 1	8 N 1	7 B 0	17 N 1	25 B 1	2 N 0	11 B ½	-	4	27,5
11	De Reymaeker, Walter	1785	1846	4,5	30 B 1	5 N 0	12 B 1	15 N 1	2 B 0	24 N 1	10 N ½	-	4	26,5
12	Sola, Alessandro	1564	1588	4,5	41 N 1	9 B ½	11 N 0	34 B 1	13 N 0	30 B 1	22 N 1	-	4	21
13	Al Lamaakchaoui, Ayoub	1536	1714	4	5 B 0	32 N 1	37 B 1	18 N 1	12 B 1	4 N 0	7 B 0	-	4	26,5
14	Toledo, Hillel	1703	1720	4	39 B 1	1 N 0	31 B 1	2 B 0	32 N 1	26 N 1	5 B 0	-	4	25
15	Fesenko, Tymofii	1416	1740	4	6 B 0	38 N 1	28 B 1	11 B 0	18 N 1	8 N 0	25 B 1	-	4	24,5
16	Cornil, Etienne	1886	1695	4	23 B 1	27 N 1	3 B 0	24 N 0	31 B 1	20 N 1	8 B 0	-	4	23,5
17	Marchand, Jean-Louis	1705	1655	4	40 B 1	3 N 0	20 B 1	10 B 0	22 N 0	31 N 1	26 B 1	-	4	23
18	Amaranto, Luca	1825	1638	4	35 N 1	4 B 0	26 N 1	13 B 0	15 B 0	27 N 1	29 B 1	-	4	22,5
19	Ghisa, Robert	1305	1619	4	8 B 0	36 N 1	29 N 0	40 B 1	27 B 1	7 N 0	28 B 1	-	4	22
20	Toledo, Samuel	1508	1551	4	4 N 0	35 B 1	17 N 0	38 B 1	34 N 1	16 B 0	30 N 1	-	4	20
21	Blommaert, Jean-Claude	2151	1829	4	27 B 0	23 N 1	9 N 0	22 B 0	33 N 1	34 B 1	24 B 1	-	4	19
22	Parisi, Alessandro	1397	1621	3,5	7 B 0	28 N 0	39 B 1	21 N 1	17 B 1	29 N ½	12 B 0	-	3	23,5
23	Ladurner, Ulrich	1408	1596	3,5	16 N 0	21 B 0	40 N 1	28 N 1	8 B 0	33 B ½	35 N 1	-	3	20
24	Bodnar, Milan	1622	1695	3	43 N 1FF	2 N 0	30 B 1	16 B 1	6 N 0	11 B 0	21 N 0	-	3	26,5
25	Bertram, Johannes	1841	1652	3	32 B 1	37 N 1	1 B 0	29 N 1	10 N 0	9 B 0	15 N 0	-	3	24,5
26	Lopez, Raphael	1492	1511	3	1 B 0	40 N 1	18 B 0	32 N 1	39 N 1	14 B 0	17 N 0	-	3	22
27	Chabeau, Kurt	1518	1467	3	21 N 1	16 B 0	34 N 0	35 B 1	19 N 0	18 B 0	37 N 1	-	3	20
28	Gorissen, Axel	1705	1307	3	34 N 0	22 B 1	15 N 0	23 B 0	35 N 1	37 B 1	19 N 0	-	3	19
29	Kasumov, Namik	1617	1491	3	38 B 1	6 N 0	19 B 1	25 B 0	30 N ½	22 B ½	18 N 0	-	2	22
30	Chabeau, Patrice	1316	1469	2,5	11 N 0	42 B 1	24 N 0	33 B 1	29 B ½	12 N 0	20 B 0	-	2	21
31	Arustamyan, Hrach	1420	1408	2,5	9 N 0	41 B 1	14 N 0	37 B 1	16 N 0	17 B 0	32 N ½	-	2	20,5
32	Vandeputte, Thomas	1378	1356	2,5	25 N 0	13 B 0	41 N 1	26 B 0	14 B 0	39 N 1	31 B ½	-	2	18
33	Sargsyan, Avet	1457	1368	2,5	2 B 0	39 N 1	8 B 0	30 N 0	21 B 0	23 N ½	B1	-	1	22,5
34	Taormina, Patrizio	1201	1344	2	28 B 1	7 N 0	27 B 1	12 N 0	20 B 0	21 N 0	38 B 0	-	2	23,5
35	Raptis, Olympios	1366	1341	2	18 B 0	20 N 0	36 B 1	27 N 0	28 B 0	38 N 1	23 B 0	-	2	20,5
36	Lefebvre, Willy	1467	1290	2	10 N 0	19 B 0	35 N 0	41 B 1	38 N 1	A	A	-	2	18,5
37	Gallez, Jean-Pierre	1029	1102	2	B1	25 B 0	13 N 0	31 N 0	41 B 1	28 N 0	27 B 0	-	1	18,5
38	Fesenko, Oleksii	1123	1141	2	29 N 0	15 B 0	B1	20 N 0	36 B 0	35 B 0	34 N 1	-	1	18
39	Baleine, Herve	1162	1127	2	14 N 0	33 B 0	22 N 0	B1	26 B 0	32 B 0	41 N 1	-	1	16,5
40	Lauwers, François	1263	/	1	17 N 0	26 B 0	23 B 0	19 N 0	B1	A	A	-	0	19
41	Ihnan Ihnan, Said	1116	/	1	12 B 0	31 N 0	32 B 0	36 N 0	37 N 0	B1	39 B 0	-	0	15,5
42	Girardi, Roberto	1514	1026	0	3 B 0	30 N 0	A	A	A	A	A	-	0	17
43	Siemers, Maarten	1140	/	0	24 B Off	A	A	A	A	A	A	-	0	16,5

Le premier joueur du Cercle est **Yves Duhayon** dont le très bon parcours fut ponctué d'une belle victoire avec les Blancs face à **Sterre Dauw**.

Petite précision : aucune formule Armageddon n'était cette fois au programme au terme des deux tournois des 9 et 16 décembre. Mais ce n'est sans doute que partie remise.





*Yves Duhayon*  
*Olivier Theuerkauff*

*MF Sterre Dauw*  
*Denis Luminet*



*Patrizio Taormina*

*Axel Gorrissen*



*Ivan Spanoghe*   *Antoine Perrin*

*Cristian Vasile*  
*Johannes Bertram*

## Le Blitz du CREB

C'est sous la forme d'un tournoi de blitz que le Cercle a organisé son dernier tournoi de l'année. Avec une formule bien rodée d'un tournoi en 9 rondes de 5 minutes avec un incrément de 3 secondes par coup.

Quarante-six joueurs ont ainsi répondu présent. La victoire revient à **Sterre Dauw** (7,5/9) devant **Max Hoffmann** (7) et un trio de joueurs à égalité de points (6,5) **Arman Sarkisian, Kobe Vandenhole** et **Rasim Ahmetaj**.

Un vrai succès car de nombreux joueurs ne sont pas des habitués de nos tournois des samedis. Sans doute que les cadences rapides ont le vent en poupe. D'autant plus que le tournoi avait le label FIDE : l'arbitrage étant assuré, comme à l'accoutumée avec succès, par **Michèle d'Elia**.

Un petit clin d'oeil pour **Serge Denys**, ancien membre du CREB, que votre rédacteur n'avait plus croisé depuis 1992. Un sacré bail !

No	Nom joueur	Elo FIDE	Perf	Pts/9	R1	R2	R3	R4	R5	R6	R7	R8	R9
1	Dauw, Sterre	2322	2283	7,5	11 N 1	9 B ½	7 N 1	10 B ½	8 N 1	6 B 1	2 N 1	3 B 1	5 N ½
2	Hoffmann, Max	2146	2166	7	18 B 1	27 N 1	5 B ½	14 N ½	25 B 1	15 N 1	1 B 0	7 N 1	9 B 1
3	Sarkisian, Arman	2056	2124	6,5	33 N 1	8 B 1	29 N 1	6 B 0	4 N ½	22 B 1	5 B 1	1 N 0	14 B 1
4	Vandenhole, Kobe	1911	1945	6,5	16 B 0	37 N 1	31 B 1	26 N 1	3 B ½	14 N 0	12 B 1	28 N 1	13 B 1
5	Ahmetaj, Rasim	2010	2142	6,5	32 N 1	13 B 1	2 N ½	9 B 1	6 N 1	10 B ½	3 N 0	15 N 1	1 B ½
6	Perrin, Antoine	2085	2065	6	31 B 1	12 N 1	15 B 1	3 N 1	5 B 0	1 N 0	10 N 1	9 B 0	19 N 1
7	Micciche, Ruben	1988	1918	6	23 N 1	29 B 0	1 B 0	43 N 1	31 B 1	17 N 1	19 N 1	2 B 0	16 N 1
8	Bertram, Johannes	1792	1894	6	44 B 1	3 N 0	43 B 1	18 N 1	1 B 0	16 N 1	15 B 0	26 N 1	22 B 1
9	Roelandt, Andreas	1829	2060	6	40 B 1	1 N ½	28 B 1	5 N 0	17 B 1	25 N 1	14 B ½	6 N 1	2 N 0
10	Duhayon, Yves	2035	2079	6	34 B 1	25 N 1	26 B 1	1 N ½	14 B ½	5 N ½	6 B 0	22 N ½	15 B 1
11	Atanasiu, Nicolae	1693	1808	5,5	1 B 0	40 N 1	24 B 1	12 N ½	27 B 0	18 N 1	22 N 0	29 B 1	17 N 1
12	Gravidez, Tagumpay	1785	1837	5,5	38 N 1	6 B 0	33 N 1	11 B ½	22 N 0	35 B 1	4 N 0	31 B 1	27 N 1
13	Denys, Serge	1758	1798	5,5	39 B 1	5 N 0	16 B 0	45 N 1	34 B 1	28 N 1	27 B 1	14 N ½	4 N 0
14	Keil, Andreas	2095	1995	5,5	36 N 1	19 B 1	22 N ½	2 B ½	10 N ½	4 B 1	9 N ½	13 B ½	3 N 0
15	Theuerkauff, Olivier	1943	1921	5	37 B 1	16 N 1	6 N 0	22 B 1	29 N 1	2 B 0	8 N 1	5 B 0	10 N 0
16	Mitrouchev, Ivan	1433	1797	5	4 N 1	15 B 0	13 N 1	17 N 0	43 B 1	8 B 0	29 N 1	25 N 1	7 B 0
17	Alota, Valentin	1739	1701	5	24 N 1	22 B 0	21 N 1	16 B 1	9 N 0	7 B 0	20 N 1	27 N 1	11 B 0
18	Lintner, Felix	1660	1731	5	2 N 0	21 B 1	20 N 1	8 B 0	33 N 1	11 B 0	36 N 1	19 B 0	28 B 1
19	Cornil, Etienne	1798	1747	5	46 N 1FF	14 N 0	34 B 0	37 N 1	24 B 1	26 N 1	7 B 0	18 N 1	6 B 0
20	Vandeputte, Thomas	1462	1704	5	28 B 0	35 N 1	18 B 0	40 N 1	26 B 0	34 N 1	17 B 0	33 B 1	25 N 1
21	McAllan, Malcolm	NC	1631	5	35 B 1	18 N 0	17 B 0	31 N 0	44 B 1	39 N 1	25 B 0	37 N 1	26 B 1
22	Luminet, Denis	2008	1904	5	43 B 1	17 N 1	14 B ½	15 N 0	12 B 1	3 N 0	11 B 1	10 B ½	8 N 0
23	Parisi, Alessandro	1494	1503	4,5	7 B 0	30 N 0	44 B 1	27 N 0	39 B ½	40 N 1	31 B 0	42 N 1	35 B 1
24	Delcourt, Arthur	NC	1590	4,5	17 B 0	B1	11 N 0	35 B 1	19 N 0	33 B 0	38 N 1	36 B 1	31 N ½
25	Parreira, Luis Miguel	1752	1607	4	41 N 1	10 B 0	32 N 1	36 B 1	2 N 0	9 B 0	21 N 1	16 B 0	20 B 0
26	Amaranto, Luca	1737	1645	4	30 B 1	28 N 1	10 N 0	4 B 0	20 N 1	19 B 0	32 N 1	8 B 0	21 N 0
27	De Reymaeker, Walter	1832	1680	4	42 N 1	2 B 0	36 N 0	23 B 1	11 N 1	29 B 1	13 N 0	17 B 0	12 B 0
28	Czuczai, Jenő	1931	1648	4	20 N 1	26 B 0	9 N 0	32 B 1	36 N 1	13 B 0	33 N 1	4 B 0	18 N 0
29	Mechkor, Mohamed	1744	1649	4	45 B 1	7 N 1	3 B 0	34 N 1	15 B 0	27 N 0	16 B 0	11 N 0	39 B 1
30	Rojas Fernandez, Alvaro	NC	1489	4	26 N 0	23 B 1	35 N 0	33 B 0	32 N 0	42 B 0	43 B 1	44 N 1	37 B 1
31	Kasumov, Namik	1626	1584	4	6 N 0	42 B 1	4 N 0	21 B 1	7 N 0	32 B ½	23 N 1	12 N 0	24 B ½
32	Sola, Alessandro	1527	1558	4	5 B 0	45 N 1	25 B 0	28 N 0	30 B 1	31 N ½	26 B 0	34 N 1	33 B ½
33	Chabeau, Kurt	1547	1460	3,5	3 B 0	39 N 1	12 B 0	30 N 1	18 B 0	24 N 1	28 B 0	20 N 0	32 N ½
34	Al Lamaakchaoui, Ayoub	1531	1545	3,5	10 N 0	38 B 1	19 N 1	29 B 0	13 N 0	20 B 0	35 N ½	32 B 0	40 N 1
35	Denivet, Axel	1730	1356	3,5	21 N 0	20 B 0	30 B 1	24 N 0	38 B 1	12 N 0	34 B ½	41 N 1	23 N 0
36	Brunet, David	1650	1571	3	14 B 0	44 N 1	27 B 1	25 N 0	28 B 0	37 N 1	18 B 0	24 N 0	A
37	Gossin, Enzo	1479	1346	3	15 N 0	4 B 0	38 N 1	19 B 0	41 N 1	36 B 0	40 N 1	21 B 0	30 N 0
38	Vienne, Corentin	1277	1208	3	12 B 0	34 N 0	37 B 0	B1	35 N 0	43 N 1	24 B 0	39 B 0	41 N 1
39	Heyndrickx, Christophe	1257	1252	3	13 N 0	33 B 0	42 N ½	41 B ½	23 N ½	21 B 0	44 B ½	38 N 1	29 N 0
40	Chabeau, Patrice	1394	1340	2,5	9 N 0	11 B 0	41 N ½	20 B 0	42 N 1	23 B 0	37 B 0	43 N 1	34 B 0
41	Taormina, Patrizio	1202	1258	2,5	25 B 0	43 N 0	40 B ½	39 N ½	37 B 0	44 N ½	42 N 1	35 B 0	38 B 0
42	Lac, Adlane	1395	1133	2,5	27 B 0	31 N 0	39 B ½	44 N 0	40 B 0	30 N 1	41 B 0	23 B 0	B1
43	Sargsyan, Avet	1504	1260	2	22 N 0	41 B 1	8 N 0	7 B 0	16 N 0	38 B 0	30 N 0	40 B 0	44 B 1
44	Ihnan Ihnan, Said	1309	1117	2	8 N 0	36 B 0	23 N 0	42 B 1	21 N 0	41 B ½	39 N ½	30 B 0	43 N 0
45	Gallez, Jean-Pierre	1169	878	1	29 N 0	32 B 0	B1	13 B 0	A	A	A	A	A
46	Lopez, Raphael	1352	/	0	19 B 0off	A	A	A	A	A	A	A	A

Notons qu'**Antoine Perrin**, vainqueur du tournoi de parties rapides du 9 décembre, termine ici à la 6<sup>ème</sup> place.





*MF Sterre Dauw*

*Antoine Perrin*



*Serge Denys*

*Jenő Czuczai*



*Rasim Ahmetaj*

*Alessandro Sola*

## Concours de problèmes

Pour terminer l'année sur une note moins usuelle, le Cercle a organisé ce samedi 23 décembre un concours de problèmes en ses locaux. Une activité rare car de mémoire de rédacteur, nous n'avions jamais organisé ce type de concours au moins depuis notre arrivée au Palais du Midi en 1985.

La formule : douze places de disponibles pour prendre part au concours. Chaque joueur recevant une version imprimée des exercices à résoudre endéans les deux heures. Pour s'aider, il est permis d'utiliser un échiquier de table et d'y manipuler les pièces. Ajoutons que les joueurs étaient placés d'une telle façon qu'ils ne pouvaient voir les copies des autres joueurs.

Au programme, nous avons prévu moult sortes de problèmes allant des mats en un, deux, trois ou davantage de coups, ainsi que les classiques « Les Blancs ou Noirs gagnent » mais également quelques problèmes de logique. Excepté quelques problèmes récents tirés de parties actuelles, la plupart étaient tirés de revues ou chroniques échiquéennes datant de la fin du 19<sup>ème</sup> siècle. Il n'y avait pas de mat aidés, inverses ou autres. Tous les problèmes étant ici classiques.

Il était quelque peu difficile au rédacteur d'estimer combien d'exercices étaient à prévoir pour la durée impartie aussi nous en avons prévu cinquante en pensant que personne n'arriverait au bout de ceux-ci dans le temps imparti. Mais ce ne fut pas le cas car **Philippe Kerkhof** nous remit sa copie à 16h26 suivi à 16h29 par **Fausto Battistelli**. Les autres participants utilisèrent la quasi totalité des 120 minutes disponibles.

Au final c'est **Thierry Van Houtte** qui remporte sur le fil le concours avec un excellent 45/50 devant **Arman Sarkisian** et **Philippe Kerkhof**.

No	Nom	Elo FIDE	Pts/50
1	Van Houtte, Thierry	1957	45
2	Sarkisian, Arman	2039	44
3	Kerkhof, Philippe	2163	42
4	Laurent, Michel	2010	42
5	Drugmand, Benoit	1559	40
6	Battistelli, Fausto	1835	37
7	Czuczai, Jeno	1931	36
8	Caufriez, Olivier	1739	35
9	Gallez, Jean-Pierre	1010	7
10	Kasumov, Namik	1549	?

Trois livres ont été offerts en guise de prix : « *Chess Combinations of the World Champions : Steinitz to Tal* », « *500 exercices d'échecs : mat en 3 coups* » et « *500 exercices d'échecs : mat en 2 coups* » respectivement à **Thierry Van Houtte** (vainqueur), **Benoît Drugmand** (1<sup>er</sup> joueur entre 1400 et 1799 Elo) et **Jean-Pierre Gallez** (1<sup>er</sup> joueur entre 1 et 1399 Elo).

Précisons qu'il n'y avait pas de frais d'inscription à régler.

Nos remerciements à **Hillel Toledo** qui nous a fait parvenir plusieurs problèmes qu'il a lui-même composés. Quatre ont été repris dans le concours. Merci pour sa généreuse et inventive contribution.

Un second concours sera reconduit en 2024. Le temps de sélectionner de nouveaux diagrammes.



*Thierry Van Houtte*



*Fausto Battistelli*



*Jenő Czuczai*



*Philippe Kerkhof*

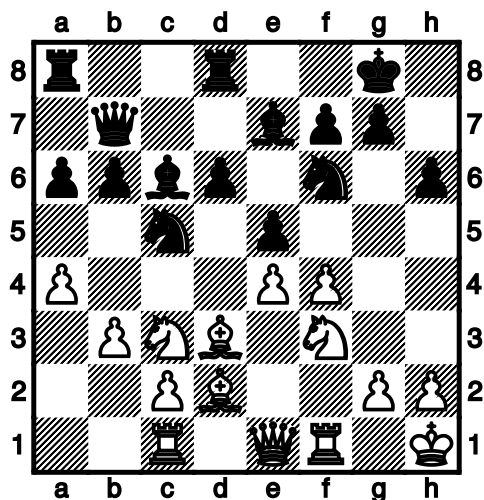
*Benoît Drugmand*



## Parties de jadis

Fontigny F., Vannerom R.  
CREB 25/04/1968 [B93]

[La partie est jouée dans les locaux du CREB alors situés au café le Gembloux, en face de la gare de Bruxelles-Luxembourg. A cette époque c'est Roger Smeets qui est président du Cercle. Il le sera de 1967 à 1976. René est alors âgé de 42 ans tandis que François n'a encore que 28 ans]  
1.e4 c5 2.♘f3 d6 3.d4 cxd4 4.♗xd4 ♗f6 5.♗c3 a6 6.f4 e5 7.♗f3 ♗bd7 8.a4 ♖e7 9.♗c4 b6 10.0-0 ♖b7 11.♗e2 0-0 12.♗d2 [12.fxe5 dxe5 13.♗g5 ♗h5 14.♖ad1 ♗e8 15.♗h4 ♗f4 16.♗xf4 exf4 17.♖xf4 ♗e5 18.♗f5 ♗c5+ 19.♖h1 ♗xc4 20.♗xc4 ♖c8 21.♗e2 ♗e5 22.♖h4 g6 23.♗g4 ♖cd8 24.♗h6+ ♖g7 25.♗f5+ ♖g8 26.♗h6+ ♖g7 27.♗f5+ ♖g8 28.♗h6+ 1/2-1/2 (28) Mednis, E-Sanguineti, R Varna 1958]  
12...♗c7= 13.♖ac1 ♗c5 14.♗d3 ♖fd8 15.♗e1 ♗c6 16.b3 h6 17.♖h1 ♗b7

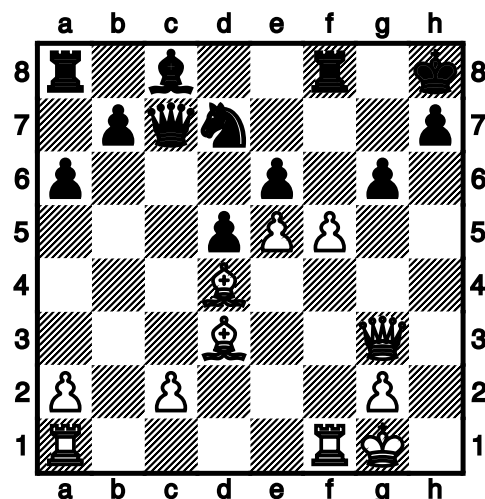


18.fxe5 ♗fxe4 19.♗xe4 ♗xe4 20.♗xe4 [20.e6 ♗xd2 (20...fxe6 21.♗d4 ♗c5 22.♗xc6 ♗xc6 23.♗xh6 gxh6 24.b4 ♗g5 25.bxc5 dxc5 26.♗e4 avec une position dont la complexité est davantage tirée des neurones d'un programme que de deux cerveaux humains !) 21.exf7+ ♖f8 22.♗xd2=] 20...♗xe4 21.♗g3 ♖h7 22.exd6? [22.e6=] 22...♖xd6 23.♗e3 ♖g6 24.♗f2 ♖d8 25.♗e2 ♖gd6 26.♖f2 ♖f6 27.♖cf1 ♖fd6 28.♗e5 ♖f6 [Nulle pour cause de zeitnot] 1/2

Vannerom R., Tackels A.  
03/10/1983 [C11]

[Nous retrouvons ici le Bruxellois André Tackels (1903-1987). Un joueur bien connu de nos

anciens membres dont le père, Jules Tackels, fut bien sûr président de la Fédération Belge des Echecs aux alentours des années 1925-1928 mais aussi président de 1920 à 1933 du Cercle le Philidor, Cercle qui fusionna avec le nôtre en 1934. Précisons qu'André joua un match pour le titre de Champion de Belgique en 1927 face à Edgard Colle. Le Gantois remportant le match sur le score de 5-1] 1.e4 e6 2.d4 d5 3.♗c3 ♗f6 4.e5 ♗fd7 5.f4 c5 6.♗f3 ♗c6 7.♗e3 cxd4 8.♗xd4 a6 9.♗d2 ♖b4 10.♗d3 ♗a5 [10...0-0 11.0-0 ♗xd4 12.♗xd4 ♗c5 13.♗e2 ♗b6 14.c3 ♗xd4+ 15.♗xd4 ♗c5 16.♗c2 ♗d7 17.♖ae1 a5 18.♖f2 f5 19.exf6 ♖xf6 20.♖e5 ♖af8 21.♗e3 ♗d6 22.g4 ♖f7 23.h4 b5 24.g5 g6 25.h5 gxh5 26.g6 hxg6 27.♖g2 ♖g7 28.♖xg6 ♖ff7 29.♖eg5 ♖xg6 30.♗xg6 ♖g7 31.♖g2 ♗e4 32.♗xe4 dxe4 33.♗xe4 b4 34.cxb4 axb4 35.♖xg7+ ♖xg7 36.♖f2 ♖f6 37.♗e3 ♗d5 38.a3 bxa3 39.bxa3 ♗c8 40.♗c3 ♖b7 41.♗f3+ ♖e7 1/2-1/2 (41) Short, N (2650)-Timman, J (2610) Amsterdam 1989] 11.0-0 ♗xc3 12.bxc3 0-0 13.♗f2!? g6 14.h4 ♗xc3 15.h5 ♗xd4 16.♗xd4 ♗c7 17.♗g3± ♖h8 [17...♗c5 18.hxg6 fxg6 19.♗xg6 hxg6 20.♗xg6+ ♗g7 (20...♖h8 21.♖f3 ♗g7 22.♗h5+ ♗h7 23.♗xh7+ ♖xh7 24.♗xc5±) 21.♗xg7+ ♖xg7 22.♗xc5±] 18.hxg6 fxg6 19.f5!



[Quelle fougue dans l'attaque !] 19...gxh5 20.♗xf5 ♖g8 21.♗h2 ♗f8 22.♗d3 ♗g7 23.♖f2 ♗d7 24.♖af1 ♗g3 25.♗xg3 ♖xg3 26.♖xf8+ ♖xf8 27.♖xf8+ ♖g7 28.♖f3 ♖g4 29.♗c5 1-0

## Au gré des lectures

### Fondation de la Fédération Internationale des Echecs (FIE)

#### Présentation

En ce centenaire de la FIDE (la Fédération Internationale des Echecs), il nous paraît opportun de faire quelques recherches historiques à propos de sa fondation. C'est le **20 juillet 1924**, le même jour où le fameux nageur **Johny Weissmuller** remporte le 100 mètres nage libre ... au Tournoi Olympique de Paris, que la Fédération est créée à Paris juste après le Tournoi Olympique d'échecs. Sa première dénomination n'est alors pas la **FIDE** mais la ... **F.I.E.** (la Fédération Internationale des Echecs). En effet le « d » de « des Echecs » n'étant pas encore repris comme lettre individuelle dans son acronyme. En sont membres les fédérations nationales des différents pays adhérents.

#### Le texte

Parcourons les chroniques de l'époque pour en savoir davantage. D'abord par celle de l'incontournable **Edmond Lancel** dans la Nation Belge.

La Nation (22/07/1924, page 6)

« *FEDERATION INTERNATIONALE DES ECHECS.*

*A l'issue du Tournoi Olympique, sur proposition de la fédération française des échecs, le dimanche 20 juillet s'est constituée la Fédération Internationale des Echecs. Toutes nos félicitations à la jeune fédération française d'être arrivée à ce résultat.*

*Le bureau de la F.I.E. a été constitué comme suit : Président, M. **Rueb**, président de la fédération hollandaise; vice-président, M. **Léonard Rees**, secrétaire de la fédération anglaise; trésorier, M. le prof. **Nicolet**, de la fédération suisse. Le siège de la F.I.E. est en Suisse. La F.I.E. comprendra comme membres les fédérations nationales des différents pays. Certains pays ne possédant pas encore de Fédération sont priés de combler cette lacune au plus tôt. La cotisation annuelle est fixée à 300 francs par fédération ».*

**Charles Van Campenhout** dans sa chronique échiquéenne de l'Indépendance Belge nous apporte quelques précisions supplémentaires. Nous y découvrons les treize pays fondateurs dont la Belgique fait partie. Ainsi que l'ambition première de la Fédération qui est de prendre en charge l'organisation des championnats du monde.

L'Indépendance Belge (27/07/1924, page 5)

*«A l'occasion du Tournoi de Paris, les délégués qui y assistaient et représentaient leurs pays respectifs ont fondé la Fédération Internationale des Echecs. Le comité en a été composé comme suit : président, M. **Rueb** (Fédération néerlandaise); vice-président, M. **Leonard Percy Rees** (Fédération anglaise); trésorier, M. **Nicolet** (Suisse); secrétaire provisoire, M. **Strick van Linschoten** (Hollande). Le siège de la Fédération Internationale est établi en Suisse (probablement à Neuchâtel).*

*Les délégués des Fédérations fondatrices appartenant aux pays suivants : Angleterre, Belgique, Canada, France, Espagne, Argentine, Yougoslavie, Suisse, Italie, Roumanie, Hollande, Tchécoslovaquie, Pologne.*

*La F. I. E. prendra en mains l'organisation des championnats du monde ».*



<p><b>Fédération Internationale des Echecs.</b></p> <p>Le 20 juillet 1924 à Paris ont été jetées les bases de la Fédération internationale des Echecs. La proclamation publique suivante a été faite lors de la séance de clôture du tournoi olympique :</p> <p>LE DIMANCHE 22 JUILLET 1924 à la Mairie du IX<sup>e</sup> Arrondissement de la ville de Paris.</p> <p>Grâce à l'initiative de la Fédération Française des Echecs, d'après la volonté unanime des Fédérations constituantes représentées au Congrès, à la suite du Premier Tournoi International d'Amateurs d'Echecs, à l'occasion de la VIII<sup>e</sup> Olympiade</p> <p>a été fondée :</p> <p><b>LA FÉDÉRATION INTERNATIONALE DES ECHECS.</b></p> <p>Elle existe dès ce jour, avec les principes fondamentaux suivants.</p> <p>La Fédération Internationale des Echecs est une association de fédérations nationales d'échecs.</p> <p>Toute fédération nationale pourra s'y joindre.</p> <p>Toute fédération nationale sera traitée d'après le principe d'égalité parfaite.</p> <p>Toute nation, qui n'a pas encore de fédération nationale, est invitée à en former une, si elle désire se joindre à la Fédération Internationale des Echecs.</p> <p>La Fédération Internationale des Echecs aura pour but le développement de l'art des échecs comme jeu universel, de propager l'idée d'entente entre les fédérations, de favoriser toute démonstration internationale relative au jeu des échecs.</p> <p>Elle aura son siège social en Suisse, jusqu'à l'assemblée générale, projetée pour 1925.</p> <p>Jusqu'à ce congrès, les dispositions suivantes ont été prises.</p> <p>La Fédération Internationale des Echecs sera administrée par son Bureau qui aura soin de proposer au Congrès de 1925 les Statuts et tous les Règlements nécessaires, et de prendre toute mesure favorable au développement de la Fédération.</p> <p>Toute Fédération constitutante et toute autre adhérente contribue par une somme minimum de 300 francs français, payables, à l'adhésion.</p> <p>Sur ces fonds le Bureau prélèvera les sommes nécessaires à son fonctionnement.</p>	<p>Jusqu'au Congrès de 1925 sont élus :</p> <p><b>Président :</b> Monsieur A. RUEB, <i>Président de la Société Néerlandaise des Echecs.</i></p> <p><b>Vice-Président :</b> Monsieur L. P. REES, <i>Secrétaire de la Société Britannique des Echecs.</i></p> <p><b>Trésorier :</b> Mons M. NICOLET, <i>Caissier général de la Société Suisse d'Echecs.</i></p> <p>Le Secrétariat Général est rattaché à la Présidence.</p> <p>Signé : Pour l'Argentine : R. GRAU. Pour la Belgique : L. WELTJENS. Pour le Canada : S. F. SMITH. Pour l'Espagne : COMTE DE PENALVER. Pour la Finlande : C. TSCHEPURNOFF. Pour la France : P. VINCENT Pour la Grand-Bretagne : F. H. RAWLINS Pour la Hollande : A. RUEB. Pour la Hongrie : E. ABONYI. Pour l'Italie : F. MARUSI. Pour la Pologne : T. TOUBIN. Pour la Roumanie : J. GUDJU. Pour la Suisse : M. NICOLET. Pour la Tchéco-Slovaquie : K. SKALICKA. Pour la Yougoslavie : J. M. OVADIA.</p>
---	--

Nos lecteurs attentifs ont de suite repéré l'amusante coquille au niveau de la date « Le dimanche 22 juillet 1924 » est en fait le dimanche 20 juillet.

Le texte expose les différents points déjà repris au niveau des chroniques échiquiennes contemporaines en précisant qui en sont les signataires.

La Belgique est alors représentée par **Leon Weltjens**, secrétaire de la Fédération Belge. Excepté les Belges **Leon Weltjens** et **Edmond Lancel**, ainsi que le futur champion du monde **Alexandre Alekhine** et bien sûr **Pierre Vincent** et **Alexander Rueb**, votre rédacteur connaît peu ou mal les visages des autres signataires et donc c'est avec une certaine difficulté, le mot est faible, que nous nous aventurons à tenter de reconnaître « *qui est qui* » sur la photo reproduite plus loin.

Assez curieusement nous n'avons trouvé nulle part la photo avec tous les visages identifiés.



L'Echiquier (07/1925, page 129)



No	Nom
1	
2	HOLLOWAY Samuel John (1867-1946)
3	
4	ABONYI Istvan (1886-1942)
5	MESUREUR Gustave (1847-1925)
6	
7	ALEKHINE Alexandre (1892-1946)
8	RUEB Alexandre (1882-1959)
9	MARUSI Florenziano (1860-1936)
10	REES Leonard Percy (1862-1944)
11	TSCHEPURNOFF Anatol (1871-1942)
12	RENAUD Georges (1893-1975)

No	Nom
13	SMITH Steven Francis (1861-1928)
14	LANCEL Edmond (1888-1959)
15	WELTJENS Leon (1887-1975)
16	OVADIA Jakov (1878-1941)
17	VAJDA Arpad (1896-1967)
18	GUDJU Ion (1897-1988)
19	VINCENT Pierre (1878-1956)
20	SKALICKA Karel (1896-1979)
21	
22	
23	VOELLMY Erwin (1886-1951)
24	

No	Nom
25	
26	
27	
28	VANEK Karel (1895-1958)
29	
30	
31	GRAU Roberto (1900-1944)
32	NICOLET Marc (1876-1942)
33	(pas de personnage 33)
34	
35	RAWLINS Francis Hooper (1861-1925)
36	O'HANLON John (1876-1960)

Nous sommes donc en présence de quinze signataires :

**Alexander Rueb** (Hollande), **Roberto Grau** (Argentine), **Leon Weltjens** (Belgique), **Steven Francis, Smith** (Canada), **Comte de Penalver** (Espagne), **Pierre Vincent** (France), **Francis Hooper Rawlins** (Grande-Bretagne), **Istvan Abonyi** (Hongrie), **Florenziano Marusi** (Italie), **Izaak Towbin** (Pologne), **Lieutenant Ion Gudju** (Roumanie), **Marc Nicolet** (Suisse) et **Karel Skalicka** (Tchécoslovaquie).

Merci à **Dominique Thimognier** qui m'a aidé à identifier, dans la mesure du possible et parfois avec des doutes bien légitimes, plusieurs des personnes présentes sur la photo.

Précisons que l'on trouve une photo de meilleure qualité sur l'ancien site **Les Jardins de Caïssa** tenu à l'époque par **Luc Winants**. **Luc** nous apprend alors que **Daniel Demol** possède un tirage original de la photo. Certainement issu des archives d'**Edmond Lancel**.

Nous ne pourrions peut-être jamais mettre un nom sur chacun des visages mais s'il nous est permis de croiser des historiens ayant la même nationalité des joueurs, tout espoir n'est pas perdu.

Ainsi sans doute que le numéro 21 est le comte **comte de Penalver**. Tandis que le 24 pourrait être le jeune **Izaak Towbin** (1899-1941). Nous n'avons pas la moindre idée de qui est le numéro 6 assis derrière **Alexandre Alekhine**. Votre rédacteur a d'abord pensé à **James Conti** mais le niveau de netteté et de détails photographiques est trop faible pour se risquer à avancer avec ne fut-ce qu'un de certitude un nom.

Il est également possible que la FIDE publie un ouvrage sur son histoire. Et nous pourrions y trouver les réponses à nos questions.

Vous trouverez également un remarquable travail de recherches fait par **Georges Bertola** dans une série d'articles sur Europe Echecs dont le sujet n'est autre que « *Paris 1924 Création de la FIDE* ». **Georges** a retrouvé nombre de documents comme de rares photos et il les a compilés avec habilité dans un article passionnant à lire. Merci à lui !

Longue vie à la FIDE !



## BETHUNE 2023

Répartie en trois groupes, la quarante-deuxième édition de l'open hivernal de Béthune s'est déroulée du 26 au 30 décembre. Signalons que la ville avait été épargnée par les inondations qui ont frappé d'autres zones du Pas-de-Calais.

Tel père, tel fils: le tournoi majeur a vu victoire conjointe de **Jean-Marc** (premier au départage) et **Rémy Degraeve**, avec 7/9.

Si l'on ne comptait que trois dames -totalisant 61 ans- parmi la cinquantaine de participant(e)s, chacune a brillé: **Eline Roebers** et **Oriane Soubirou** ont marqué 5,5 après avoir souvent occupé les premiers échiquiers, alors qu'**Iris Ciarletta** enlevait le trophée de meilleure minime – à vrai dire, derrière le premier benjamin, notre compatriote **Elias Ruzhansky**, et le premier pupille (et champion du monde «U10») **David Lacan-Rus**.

Comme il y a 9 ans, le soussigné termine avec 5 points ... et cette fois-ci, premier des trois vétérans.

### L'analyse

Il ne s'agit pas ici de *L'analyse des échecs: contenant une nouvelle méthode pour apprendre en peu de temps à se perfectionner dans ce noble jeu* [sic] que **Philidor** fit publier en 1749, encore moins de la thérapie développée par **Sigmund Freud**.

Note à l'attention des plus jeunes: jusqu'au XXe siècle, il était fréquent qu'après la partie, les deux adversaires [aient la courtoisie, sinon de quitter la salle du tournoi, au moins de ne pas vociférer et] rejouent leurs coups, échangeant des impressions genre «Ici, j'aurais peut-être dû reprendre du Fou plutôt que de la Tour» [l'étiquette prescrivait que le vainqueur de la partie, bon prince, laisse sa victime «gagner» l'analyse ou se contente d'un diplomatique «mouais ... pas clair!]]. Au terme pompeux *analyse*, les anglophones préfèrent *post mortem* [à interpréter littéralement dans le cas du tsar Ivan IV le Terrible, mort durant une partie d'échecs].

Aujourd'hui, la tendance est plutôt de rallumer vite fait son Smartphone. A Béthune, seul **Nils Vantorre** m'a suggéré de jeter un coup d'oeil à notre nulle de la sixième ronde.

Bref, voici -toute vanité bue- quelques-unes de mes parties, où les impressions humaines donnent un supplément d'âme aux commentaires objectifs.



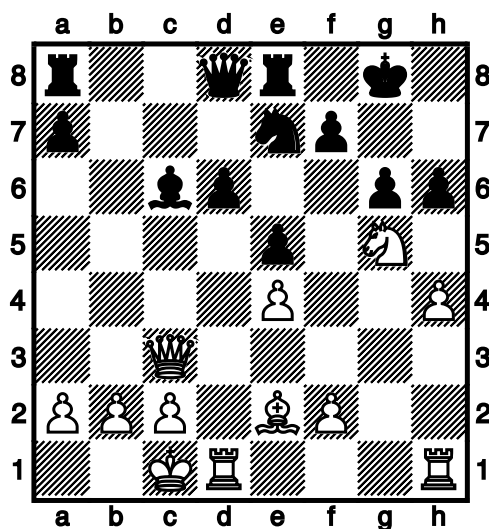
## Ronde 1: la divine surprise

Un peu d'histoire: le 22 octobre 2006 (c'était un dimanche, le CREB recevait Amay, comme vous le rappellera *Le Journal du CREB* n° 56), j'avais été massacré en une vingtaine de coups par **Thal Abergel**, qui devint GMI deux ans plus tard.

Me voyant apparié contre lui à la première ronde, je me suis dit qu'une défaite -certes probable- ne me coûterait qu'un ou deux points Elo et qu'une demi-surprise m'en rapporterait davantage. N'oublions pas qu'au début d'une partie d'échecs, chacun -quel que soit son titre, quelle que soit sa cote- dispose de seize morceaux de bois et que tout peut arriver.

*Abergel T. (GMI 2392), Luminet D. (2107)*

**1.d4 Cf6 2.Cf3 d6 3.Cc3 Fg4** [ou 3...Ff5 4.Fg5 Cbd7 5.Ch4, X. Tartakover – A. Tackels, Spa 1926] **4.e4 Cc6 5.Fe3** [tentant est 5.d5, avec la suite possible 5...Ce5 6.Cxe5 Fxd1 7.Fb5+ c6 8.dxc6 dxe5 9.c7+ Dd7 10.Fxd7+ Rxd7 11.Rxd1 Rxc7 et un curieux retour à l'équilibre matériel] **e5 6.d5 Ce7 7.h3 Fd7 8.g4 g6 9.Dd2 Fg7 10.Fe2 0-0** [la position prend une allure yougoslave, les Noirs ayant perdu un temps avec Fc8-g4-d7] **11.0-0-0 b5** [histoire de ne pas mourir idiot] **12.g5 b4 13.gxf6 bxc3 14.Dxc3 Fxf6 15.h4 c6** [approuvé -a posteriori ... qu'alliez-vous soupçonner!?- par Lichess et Fritz, Stockfish préférant le plus défensif 15...h5] **16.Fh6 Te8** [a tempo, alors que chacune des deux prises en d5 aurait mérité réflexion] **17.dxc6 Fxc6 18.Fg5 Fxg5+** [18...Fxe4 19.Fxf6 Tc8 préférable ... mais pas facile à voir: qui donnerait son Fou de fianchetto ?] **19.Cxg5 h6**



**20.h5** [sacrifiant le Cavalier pour ouvrir la colonne, mais plus fort était 20.Fc4 hxg5 21.hxg5, j'avais prévu 21...Rg7, sur quoi 22.Th7+! gagne] **hxg5 21.hxg6 Fxe4** [pas par pure gourmandise: ce Fou pourra combiner rôles défensif et offensif] **22.gxf7+?** [il fallait se contenter du perpétuel avec 22.Dh3 Cxg6 23.Dh7+ Rf8 24.Dh6+ Rg8] **Rxf7 23.Ff3 Fxc2!** [les Noirs ont une pièce de plus et l'initiative] **24.Dc4+ Rg7 25.Fxa8 Dxa8 26.De6 Cf5** [quelques minutes de réflexion pour constater qu'à peu près tout gagne] **27.Dd7+ Te7 28.Db5 Fxd1 29.Txd1 Tc7+ 30.Rb1 Dc6 31.Dd3 Cd4 32.a3 Dc2+ 33.Dxc2 Txc2 34.Txd4 Txb2+ 0-1.**

Après un démarrage poussif (1/3), mon adversaire allait aligner cinq victoires; une nulle très disputée contre **Degraeve senior** à la dernière ronde lui vaudra le partage avec **Alexandre Dgebuadze** -celui-ci ayant «évidemment» un meilleur Buchholz tronqué- des places 3 et 4. Pour info, les prix généraux [et, disons-le, généreux ... grâce à un glissement des groupes B et C vers le principal] étaient attribués au système **Hort**, ainsi, 675 euros allèrent au Belge et 625 au Français.

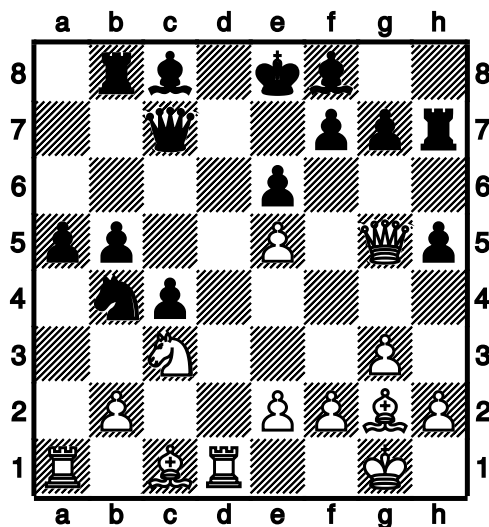


### Ronde 4: la catastrophe catalane

Notre ancienne membre -et toujours bienvenue au CREB!- **Oriane Soubirou** a ramené la bagatelle de 54 points Elo de Béthune, me balayant en cours de route dans la partie que voici, sous-titrée «Denis en *sparring-partner*? Non, en *punching-ball*!».

*Soubirou O. (WFM, 2033), Luminet D. (2107)*

**1.d4 Cf6 2.Cf3 d5 [pour varier un peu] 3.c4 e6 4.g3 dxc4 5.Fg2 [neuf ans plus tôt, à Béthune, Arno Bomans avait donné échec en a4 et m'avait battu, voir La Revue n° 30] Cbd7 [les Noirs ont ici l'embarras du choix, avec deux stratégies -s'accrocher au pion ou se développer- et une multitude de coups; Lichess indique, par ordre décroissant de popularité 5...a6, 5...Cc6, 5...c6, 5...Fb4+, 5...Fd7, 5...c6, 5...Fe7, 5...Cbd7, 5...b5, 5...Dd6, 5...a5 et 5...Fd6] 6.0-0 c6 [ici, j'avais déjà consommé plus d'une demi-heure ... un scandale dans une ouverture supposée connue; ainsi, contre Eric Lui, j'avais tenté 6...Cb6 et gagné à Grammont 2021] 7.a4 a5 [de fait, face à Glen De Schampeleire, j'avais osé 7...b5 et annulé à Grammont 2013] 8.Dc2 b5 [renonçant à mon intention initiale, à savoir 8...Cb6, mais alors mieux aurait valu pousser en b5 dès le coup précédent] 9.axb5 cxb5 10.Ce5 Cd5 11.Cc3 Cxe5 12.dxe5 Cb4 13.De4 Tb8 14.Td1 Dc7 [faute décisive: 14...Fd7 permettait de tenir] 15.Dg4 h5 16.Dg5 Th7 [indice que l'ouverture a mal tourné; bien que possédant toujours un pion d'avance, les Noirs sont paralysés, circonstance aggravante: laisser prendre en a5 ou en b5 amènerait une pièce blanche à l'attaque; notons la variante 16...Cc2 17.Fc6+ et knock-out]**



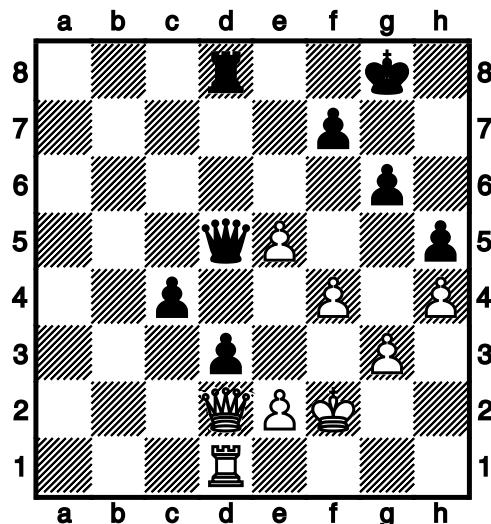
**17.Ce4 Fe7 18.Cf6+ Fxf6 19.exf6 g6 20.Ff4 e5 21.Fxe5 Dc5 22.Df4 Tb6 23.Fc7 [petite imprécision] Fd7 [23...Txf6 permettait de tenir encore quelques rounds] 24.De4+** et il est temps de jeter l'éponge, **1-0**

Pour l'anecdote: à la huitième ronde,

- **Oriane** devra s'incliner contre **Thal Abergel**, la boucle de notre trio étant ainsi bouclée à un partout;
- **Denis** se fera massacrer par **Arnaud Denjoy** dans une Espagnole, confirmant ainsi son allergie aux débuts d'origine ibérique ... ne manque que la rarissime ouverture de Saragosse.

### Ronde 7: le sauvetage *in extremis*

La conclusion de **D. Luminet** – **J. Holcman**. Pas besoin d'être un as de l'analyse rétrograde pour conclure que les Blancs n'avaient pas ouvert du pion Roi.



Trait aux Noirs

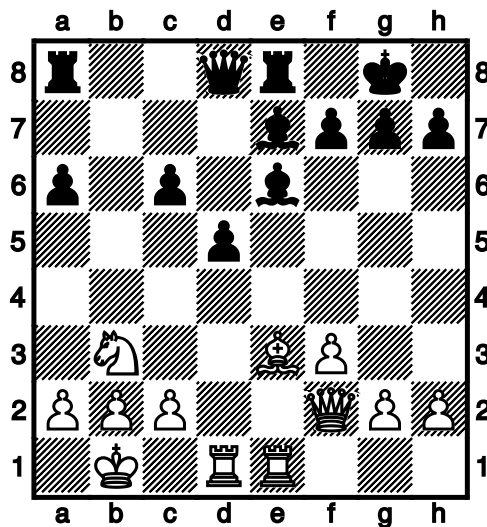
Il restait à chacun deux ou trois minutes (et trente secondes d'incrément, mais pas de bonus à l'éventuel quarantième coup). Pendant que mon adversaire réfléchissait, je me rendis compte que 31...dxe2 gagnait facilement, et -tout en gardant le visage impassible d'un champion de poker- m'apprêtais mentalement à capituler... puis vint **31...Dd4+?** **32.De3 d2** [escomptant 33.Dxd4 Txd4 34.Re3 c3] **33.e6 fxe6** [33...Dxe3+ 34.Rxe3 c3 35.e7 Te8 36.Rd3 Txe7 37.Rxc3 Te3+ 38.Rxd2 Txc3 conservait des chances de gain] **34.Txd2** [ouf!] **Dxd2 35.Dxe6+ Rg7 36.De7+ Rh8 37.Df6+ Rh7 38.De7+ Rg8** et mon adversaire proposa la nullité -oui, il fallait avoir joué au moins vingt coups- que j'acceptai de bon coeur, ½ – ½

### Ronde 9: la métamorphose des pions

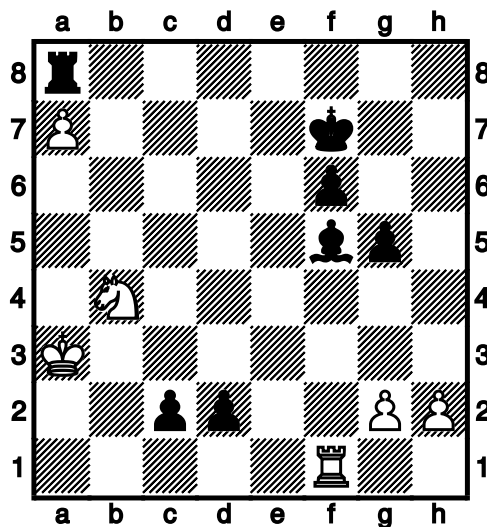
Contexte: à l'entame de l'ultime ronde, je devançais d'un demi-point, avec un Buchholz largement en ma faveur, **Bart-Piet Mulder**, lui aussi encore en lice pour la place de premier vétéran. Autrement dit, même en cas de victoire du Batave -ce qui arriva-, un demi-point m'assurait le prix des soixante-cinq ans et plus, *grosso modo* égal à mon inscription plus mon déplacement [les prix spéciaux: catégories Elo, catégories jeunes, dames, anciens, étaient décernés à la «place réelle», c'est-à-dire selon le départage]. Néanmoins, *si vis pacem para bellum*: il est périlleux de jouer «pour la nulle», d'où le choix de la Sicilienne, défense de combat.

Morais T. (2059), Luminet D. (2107)

**1.e4 c5 2.Cf3 d6 3.d4 Cf6** [double astuce: faire réfléchir l'adversaire quelques secondes ... et éviter la variante 3...cxd4 4.Cxd4 Cf6 5.f3 où j'avais frisé la correctionnelle face à Lisa Schut, La Revue n° 31] **4.Cc3 cxd4 5.Cxd4 Cc6 6.f3** [Vantorre m'avait joué 6.Fg5] **e6** [souvenir de jeunesse -surtout la sienne!- 6...e5, E. Pähtz – D. Luminet, Le Journal du CREB n° 34] **7.Fe3 Fe7 8.Dd2 0–0 9.0–0–0 d5** [plutôt que 9...a6 10.g4 et l'attaque blanche semble la plus rapide] **10.exd5 Cxd5 11.Cxd5 exd5 12.Rb1 Te8 13.Fb5 Fd7 14.Cb3 Fe6 15.The1 a6 16.Fxc6 bxc6 17.Df2** [les Blancs tiennent solidement en respect les pions c6 et d5; aux Noirs de chercher de l'activité, par exemple sur la colonne b semi-ouverte]



**17...Tb8 18.Fc5 Ff6 19.Fd4 a5 20.Fxf6 Dxf6 21.Dd4 Dd8 22.a3 Tb5 23.Td3 Dd6 24.De5 Dxe5** [assorti d'une offre de partage en vue de faire réfléchir l'adversaire -Tour prend Dame ou Main serre Main?- néanmoins déclinée après quelques minutes, les Blancs restant un peu mieux] **25.Txe5 Teb8 26.a4 Tb4 27.Td4 Rf8 28.Txb4 axb4 29.Cd4 Fd7 30.b3 f6 31.Te3 Rf7 32.Ce2 c5 33.Cf4 d4** [à l'instar d'un grand cru, le Fou noir se bonifie avec le temps; attention cependant au pion passé en a4] **34.Te1 g5 35.Cd3 Tc8 36.f4 h6 37.Rc1? c4** [et tout à coup, l'avantage bascule côté noir] **38.Cxb4 cxb3 39.Rb2 bxc2 40.fxc2 hxc2 41.a5 Tb8 42.Ra3 Ff5 43.a6 d3 44.a7 Ta8 45.Tf1 d2 0-1**



Ma seule partie qui ait excédé les quarante coups. Observons le contraste entre les deux diagrammes: les pions bloqués en c6 et d5 ont avancé jusqu'en en c2 et d2. Tout évolue, πάντα ῥεῖ, aurait conclu Héraclite.

Denis Luminet

## Classement final (Open A)

No	Titre	Nom Joueur	Elo Fide	R 1	R 2	R 3	R 4	R 5	R 6	R 7	R 8	R 9	Pts/9	Perf
1	GMI	Degraeve Jean-Marc	2455	+ 37N	+ 17B	+ 6N	+ 8B	+ 13B	= 3N	= 2B	= 5N	= 4B	7	2526
2	MI	Degraeve Remy	2440	= 12B	= 14N	+ 23B	+ 38N	= 5N	+ 20B	= 1N	+ 3B	+ 8N	7	2460
3	GMI	Dgebuadze Alexandre	2439	+ 25N	= 13B	+ 22N	+ 20B	+ 9N	= 1B	= 5N	- 2N	+ 10B	6,5	2376
4	GMI	Abergel Thal	2392	- 15B	=	= 18N	+ 39B	+ 31N	+ 21B	+ 13N	+ 9B	= 1N	6,5	2346
5	GMI	Ikonnikov Vyacheslav	2471	+ 30B	- 8N	+ 32B	+ 24N	= 2B	+ 14N	= 3B	= 1B	= 6N	6	2367
6		Denjoy Arnaud	2080	+ 10B	+ 30N	- 1B	+ 33N	= 7B	- 8N	+ 14B	+ 15N	= 5B	6	2341
7	MF	Dauw Sterre	2276	= 14B	- 11N	+ 29B	+ 32N	= 6N	+ 26B	- 9N	+ 20B	+ 13N	6	2209
8	MI	Roebbers Eline	2388	+ 27N	+ 5B	= 16N	- 1N	+ 34B	+ 6B	+ 11N	= 2B	= 5,5	2354	
9	WFM	Soubirou Oriane	2033	+ 19N	+ 39B	= 20N	+ 15B	- 3B	= 13N	+ 7B	- 4N	= 18B	5,5	2257
10		Nguyen Noam	2013	- 6N	+ 28B	+ 17N	= 21B	= 15N	= 25B	> 34B	+ 12B	- 3N	5,5	2201
11		Ciarletta Ulysse	2097	= 21N	+ 7B	= 48N	= 22B	+ 16N	= 12B	- 8B	= 23N	+ 24B	5,5	2194
12		Lacan-Rus David	2121	= 2N	=	- 33B	+ 35N	+ 38B	= 11N	+ 24B	- 10N	+ 23B	5,5	2188
13		Lesueur Gabriel	2177	+ 39N	= 3N	+ 31B	+ 16B	- 1N	= 9B	- 4B	+ 22N	- 7B	5	2233
14		Ruzhansky Elias	2103	= 7N	= 2B	= 26N	+ 40B	+ 48N	- 5B	- 6N	= 31B	+ 35N	5	2194
15		<b>Luminet Denis</b>	2107	+ 4N	=	+ 41B	- 9N	= 10B	= 22N	= 23B	- 6B	+ 32N	5	2136
16		Dubuisson Mathias	1934	+ 43B	+ 35N	= 8B	- 13N	- 11B	= 17N	= 25N	+ 29B	= 21N	5	2189
17		Klaren Duncan	2237	+ 18N	- 1N	- 10B	+ 45B	- 26N	= 16B	= 44N	+ 38B	+ 31N	5	2114
18		Nemegeer Arne	2100	- 17B	= 32N	= 4B	+ 49N	= 44B	= 19N	= 21N	+ 33B	= 9N	5	2135
19		Ciarletta Iris	1920	- 9B	EXE	= 44N	+ 41B	- 20N	= 18B	= 27N	= 30B	+ 34N	5	2084
20		Vandenhole Kobe	2088	+ 23B	+ 46N	= 9B	- 3N	+ 19B	- 2N	= 22B	- 7N	= 26B	4,5	2129
21		Loncke Matthieu	2194	= 11B	+ 29N	= 24B	= 10N	= 22B	- 4N	= 18B	= 32N	= 16B	4,5	2092
22		Vantorre Nils	2054	+ 42B	+ 34N	- 3B	= 11N	= 21N	= 15B	= 20N	- 13B	= 27N	4,5	2138
23		Holcman Jeremy	2032	- 20N	+ 36B	- 2N	+ 37B	= 27N	+ 44B	= 15N	= 11B	- 12N	4,5	2128
24		Denayer Eric	2073	+ 36N	= 37B	= 21N	- 5B	= 33N	+ 48B	- 12N	+ 25B	- 11N	4,5	2122
25		Arcelin Gael	2107	- 3B	= 31N	= 49B	= 28N	+ 32B	= 10N	= 16B	- 24N	+ 37B	4,5	2078
26		Morais Mario	2038	- 46B	+ 47N	= 14B	= 31N	+ 17B	- 7N	= 38N	= 27B	= 20N	4,5	2096
27		Dancourt Jean-Hugues	2103	- 8B	= 41N	+ 42B	= 44N	= 23B	= 28N	= 19B	= 26N	= 22B	4,5	2054
28		Waligora Franciszek	1991	- 31B	- 10N	EXE	= 25B	+ 41N	= 27B	= 29N	= 34B	= 33N	4,5	2019
29		Mulder Bart-Piet	2102	=	- 21B	- 7N	+ 46N	= 40B	+ 47N	= 28B	- 16N	+ 44B	4,5	2047
30		Dubuisson Samuel	2152	- 5N	- 6B	- 40N	=	= 43B	+ 46N	+ 49B	= 19N	+ 39B	4,5	2065
31		Burgnies Stephane	2067	+ 28N	= 25B	- 13N	= 26B	- 4B	= 37N	+ 40B	= 14N	- 17B	4	2096
32		Morais Thomas	2059	+ 49N	= 18B	- 5N	- 7B	- 25N	+ 45B	+ 48N	= 21B	- 15B	4	2083
33		Paes Martijn	2003	= 38N	= 44B	+ 12N	- 6B	= 24B	- 34N	+ 37B	- 18N	= 28B	4	2041
34		Godde Matthias	2082	+ 40N	- 22B	+ 45N	= 48B	- 8N	+ 33B	< 10N	= 28N	- 19B	4	2032
35		Butzen Robin	2049	= 48N	- 16B	= 37N	- 12B	- 45N	+ 41B	+ 36N	+ 44B	- 14B	4	1995
36		Govoreanu Matei	2006	- 24B	- 23N	= 43B	+ 42N	- 37B	= 49N	- 35B	EXE	+ 47N	4	1943
37		Iolis Oleg	2152	- 1B	= 24N	= 35B	- 23N	+ 36N	= 31B	- 33N	+ 42B	- 25N	3,5	1997
38		Groffen Hans	2073	= 33B	= 45N	+ 46B	- 2B	- 12N	= 40N	= 26B	- 17N	= 42N	3,5	1989
39	MF	Roebbers Jan	2090	- 13B	- 9N	+ 47B	- 4N	= 49B	= 42N	= 41N	+ 45B	- 30N	3,5	1989
40		Klaren Oscar	2015	- 34B	= 42N	+ 30B	- 14N	= 29N	= 38B	- 31N	= 47B	= 41N	3,5	1979
41		Achtergaele Koen	2063	+ 47B	= 27B	- 15N	- 19N	- 28B	- 35N	= 39B	+ 49N	= 40B	3,5	1940
42		Knol Daniel	1955	- 22N	= 40B	- 27N	- 36B	EXE	= 39B	+ 43N	- 37N	= 38B	3,5	1932
43		De Block Fabio	2044	- 16N	- 48B	= 36N	- 47B	= 30N	EXE	- 42B	+ 46N	= 45B	3,5	1846
44		Verboven Wout	2047	= 45B	= 33N	= 19B	= 27B	= 18N	- 23N	= 17B	- 35N	- 29N	3	1934
45		Havez Matthieu	1938	= 44N	= 38B	- 34B	- 17N	+ 35B	- 32N	= 47B	- 39N	= 43N	3	1955
46		Mallevaey Armand	1926	+ 26N	- 20B	- 38N	- 29B	- 47N	- 30B	EXE	- 43B	> 49N	3	1770
47		Thienpondt Mardoek	1990	- 41N	- 26B	- 39N	+ 43N	+ 46B	- 29B	= 45N	= 40N	- 36B	3	1905
48		Legrand Hugo	1947	= 35B	+ 43N	= 11B	= 34N	- 14B	- 24N	- 32B	=	=	2,5	1965
49	MI	Miulescu Gabriel	1975	- 32B	=	= 25N	- 18B	= 39N	= 36B	- 30N	- 41B	< 46B	2	1858





## Le coin des jeunes

Criterium de Bruges (27-28/12/2023)

No	Nom joueur	Elo	Perf	Pt/9	R1	R2	R3	R4	R5	R6	R7	R8	R9
1	Verbeke, Basiel	1313	1779	9	2 B 1	15 N 1	3 B 1	4 N 1	6 B 1	5 N 1	10 B 1	7 N 1	9 B 1
2	Suner, Kais Emin	NC	/	7,5	1 N 0	16 B 1	13 N 1	8 B 1	5 N ½	15 B 1	3 N 1	4 B 1	10 N 1
3	Deracourt, Kobe	680	/	7	17 N 1	14 B 1	1 N 0	5 B 1	7 B 1	4 N 1	2 B 0	6 B 1	15 N 1
4	Ok, Miro	670	/	6	10 B 1	11 N 1	15 B 1	1 B 0	9 N 1	3 B 0	6 N 1	2 N 0	5 B 1
5	Balaji, Adhitya Ram	1190	/	5,5	12 B 1	7 N 1	6 B 1	3 N 0	2 B ½	1 B 0	9 N 1	8 N 1	4 N 0
6	Ooms, Lennert	1226	/	5	8 N 1	9 B 1	5 N 0	17 B 1	1 N 0	12 B 1	4 B 0	3 N 0	16 B 1
7	Kinaupenne, Twan	610	/	5	21 B 1FF	5 B 0	8 N 1	9 B 0	3 N 0	11 N 1	16 B 1	1 B 0	19 N 1
8	Cornil, Claire	NC	/	5	6 B 0	10 N 1	7 B 0	2 N 0	13 N 1	18 B 1	15 N 1	5 B 0	11 N 1
9	Herrygers, Greg	NC	/	4,5	13 B 1	6 N 0	12 B 1	7 N 1	4 B 0	10 N ½	5 B 0	17 N 1	1 N 0
10	D'Heere Dehens, Lewis	NC	/	4,5	4 N 0	8 B 0	14 N 1	13 B 1	19 N 1	9 B ½	1 N 0	12 B 1	2 B 0
11	Debacker, Otis	NC	/	4	18 N 1	4 B 0	17 N 0	16 B 1	12 N 0	7 B 0	14 N 1	B1	8 B 0
12	Riviere, Casper	NC	/	4	5 N 0	18 B 1	9 N 0	14 B 1	11 B 1	6 N 0	13 B 0	10 N 0	B1
13	Sys, Lennert	NC	/	4	9 N 0	B1	2 B 0	10 N 0	8 B 0	19 B 1	12 N 1	14 B 0	18 N 1
14	Escoyez, Celestin	NC	/	4	19 B 1	3 N 0	10 B 0	12 N 0	18 N 0	B1	11 B 0	13 N 1	17 B 1
15	Verachten, Samuel	640	/	4	16 N 1	1 B 0	4 N 0	18 B 1	17 N 1	2 N 0	8 B 0	19 N 1	3 B 0
16	Huylebroeck, Bavo	NC	/	4	15 B 0	2 N 0	19 B 1	11 N 0	B1	17 B 1	7 N 0	18 B 1	6 N 0
17	Van Der Velpen, Jens	NC	/	3	3 B 0	19 N 1	11 B 1	6 N 0	15 B 0	16 N 0	B1	9 B 0	14 N 0
18	Verachten, Elias	NC	/	2	11 B 0	12 N 0	B1	15 N 0	14 B 1	8 N 0	19 B 0	16 N 0	13 B 0
19	Iachim, Angeliu	NC	/	2	14 N 0	17 B 0	16 N 0	B1	10 B 0	13 N 0	18 N 1	15 B 0	7 B 0
20	Van Delft, Olivier	NC	/	0	A	A	A	A	A	A	A	A	A
21	Walley, Mathis	NC	/	0	7 N 0ff	A	A	A	A	A	A	A	A

Seule représentante du CREB dans le criterium final de fin d'année organisé par le Cercle de Bruges, **Claire Cornil** marque 5/9 dans le groupe des – 8 ans. Un bon résultat dans ce tournoi où elle est également la seule fille parmi les 21 inscrits. La cadence de jeu était cette fois de 25 minutes par partie avec un incrément de 5 secondes par coup.

La première place est occupée par **Basiel Verbeke** qui remporte toutes ses parties.

## Echos et nouvelles

CERCLE DES ECHECS DE BRUXELLES

NOUVEAUX MEMBRES

/

|

## Blitz Eddy Mattheys

Les places sont parties comme des petits pains ! C'est à cette vitesse que sont parties les places disponibles pour cette 6<sup>ème</sup> édition du blitz **Eddy Mattheys**, un rendez-vous annuel incontournable pour ceux qui ont connu Eddy.

En effet ce ne sont pas moins de **109 joueurs** qui ont ainsi pris part au tournoi en ce lundi 18 décembre 2023. Et ce dans le cadre d'un tournoi très agréable où les joueurs bénéficient d'excellentissimes conditions de jeu mais aussi d'une hospitalité sans faille que l'on ne rencontre nulle part ailleurs.

Un tout grand merci au **Brussels** et à **Simonne Peeters** pour mettre en place un tel tournoi à la mémoire d'**Eddy**.

La première place s'est jouée principalement entre les quatre joueurs titrés du tournoi : MI **Cemil Gulbas**, MI **Stéphane Hautot**, MF **Alain Fayard** et MF **Maxime Hauchamps**.

**Cemil** et **Stéphane**, tous les deux affiliés au Cerle de Ans-Loncin, terminent tous les deux invaincus avec 10/11.

L'arbitrage a été assuré avec le brio habituel par **Philippe Jassem** et **Arnaud D'hajjère**, la collecte des résultats et appariements étant assurés par **Pierre Kolp**. Le bar étant tenu par plusieurs autres membres du Brussels dont **Sergio Zamparo**. En un mot : une équipe dynamique, complémentaire et parfaitement rodée.

Voici un rappel des vainqueurs des précédentes éditions, sachant qu'il n'y avait pas eu d'opus en 2020 étant donnée la pandémie.

Edition	Nombre joueurs	Vainqueur	Pts
18/12/2023	109	MI Cemil Gulbas/MI Stéphane Hautot	10/11
19/12/2022	97	MI Cemil Gulbas	11/11
20/12/2021	75	MI Stéphane Hautot	8,5/11
16/12/2019	76	Daniel Dardha	10,5/11
17/12/2018	80	Laurent Huynh	9/11
18/12/2017	50	Frank Hoffmeister/Sim Maerevoet	8,5/11

Dans la multitude de résultats observés durant la soirée, soulignons celui de **Hillel Toledo** (Fous du Diogène) qui réalise une performance à 1982 après avoir battu notamment **Mourad De Villers** et fait nulle avec **Nimrod Faybish**.

Le premier joueur du Cercle n'est autre qu'**Arman Sarkisian** avec 8/11.







No	Nom joueur	Elo FIDE	Perf	Pts/11	R1	R2	R3	R4	R5	R6	R7	R8	R9	R10	R11
81	Goldenberg, Lionel	1521	1333	4,5	A	95 B 1	24 N 0	107 B ½	106 N 1	30 B 0	59 N 0	72 B 0	90 N 1	76 N 0	96 B 1
82	Vandeputte, Thomas	1462	1405	4,5	A	109 N 1	44 B ½	63 B 0	107 N 1	79 B 0	106 N 1	59 B 0	53 N 0	96 N 1	54 B 0
83	Simek, Antonia	1422	1430	4,5	22 B 0	93 N 0	72 N 1	79 B ½	78 N 0	107 B 1	77 N 0	106 B 1	80 N 0	84 B 0	98 B 1
84	Koninckx, Eric	1311	1264	4,5	60 B 0	66 N 0	96 B 0	105 N 1	93 B 1	46 N 0	99 B 0	90 N ½	103 B 1	83 N 1	55 B 0
85	Kuyt, Antoine	1306	1337	4,5	30 N 0	47 B 0	102 N 1	55 B 0	70 N 0	94 N 0	104 B ½	109 B 1	95 N 1	79 B 1	68 N 0
86	Steyt, Antoine	1417	1323	4	7 N 0	76 B 1	64 B 0	38 N 0	100 B 1	62 N 0	92 B 1	45 N 0	93 B 0	94 N 1	75 B 0
87	Lazzari, Irene	1314	1278	4	38 B 0	54 N 0	92 B 1	43 N 0	97 B 0	64 N 0	101 N 1	100 B 0	102 N 1	88 B 1	70 N 0
88	Varlet, Daniel	1298	1280	4	12 B 0	67 N 0	101 B 1	54 N 0	56 B 0	92 N 0	105 B 1	94 N 1	43 B 0	87 N 0	100 B 1
89	Ceuppens, Mateo	1269	1215	4	61 B 0	25 N 0	105 B 1	67 N 0	73 N 0	101 B 1	70 N 0	92 B 0	75 B 0	104 N 1	103 B 1
90	Van De Craen, Henry	1266	1167	4	31 B 0	69 N 0	78 N 0	95 B 0	104 N 1	97 B 0	102 N 1	84 B ½	81 B 0	103 N ½	105 B 1
91	Merle, Lila	1255	1408	4	24 N 1	29 B 0	13 B 0	56 N 0	103 B 1	54 N 0	41 B 0	75 N 1	98 B 1	66 N 0	71 N 0
92	Dierickx, Ulysse	1201	1284	4	42 N 0	34 B 0	87 N 0	104 B 1	50 N 0	88 B 1	86 N 0	89 N 1	56 B 0	98 N 1	74 B 0
93	Haisoun, Rachid	0	1392	4	A	83 B 1	33 N 0	34 B 0	84 N 0	100 N 1	43 B 1	74 B 0	86 N 1	67 N 0	73 B 0
94	Merle, Thibaut	1247	1225	3,5	40 B 0	56 N 0	50 N 1	48 B 0	74 N 0	85 B 1	71 N 0	88 B 0	109 N 1	86 B 0	97 N ½
95	Le Saux, David	1213	1304	3,5	41 B 0	81 N 0	59 B ½	90 N 1	53 B 0	98 N 0	103 B 1	43 N 0	85 B 0	106 B 1	79 N 0
96	Habran, Arthur	1184	1357	3,5	32 N 0	71 B 0	84 N 1	70 B 1	51 N 0	47 B 0	74 N ½	53 B 0	106 N 1	82 B 0	81 N 0
97	Osiac, Theodor	0	1220	3,5	45 B 0	98 N 0	100 B 0	B1	87 N 1	90 N 1	46 B 0	68 B 0	71 N 0	75 N 0	94 B ½
98	Van De Craen, Piet	1426	1313	3	36 N 0	97 B 1	52 N 0	78 B ½	79 N 0	95 B 1	68 N ½	55 B 0	91 N 0	92 B 0	83 N 0
99	Rozental, Tom	1313	1422	3	78 N 1	7 B 0	46 N 0	51 B 0	109 N 1	77 B 0	84 N 1	66 B 0	70 N 0	A	A
100	Defays, Alain	1268	1139	3	39 N 0	48 B 0	97 N 1	25 B 0	86 N 0	93 B 0	107 N 1	87 N 1	54 B 0	73 B 0	88 N 0
101	Marcus, Paul	1187	1079	3	62 B 0	49 N 0	88 N 0	50 B 0	102 N 1	89 N 0	87 B 0	105 N 0	104 B ½	109 B 1	106 N ½
102	Berghmans, Pascal	1149	1008	3	43 B 0	57 N 0	85 B 0	108 N 1	101 B 0	75 N 0	90 B 0	104 N 1	87 B 0	105 N 0	B1
103	Souweine, Edwige	1095	1087	3	52 N 0	72 B ½	68 N 0	109 B 1	91 N 0	106 B 0	95 N 0	107 B 1	84 N 0	90 B ½	89 N 0
104	Stefanidis, Christos	1080	1037	3	44 B 0	58 N 0	75 B 0	92 N 0	90 B 0	105 N 1	85 N ½	102 B 0	101 N ½	89 B 0	109 N 1
105	Bednarski, Nora	0	1074	3	53 N 0	73 B 0	89 N 0	84 B 0	72 N 0	104 B 0	88 N 0	101 B 1	B1	102 B 1	90 N 0
106	Travers, Sylvain	1349	1174	2,5	77 N 0	33 B 0	109 N 1	24 B 0	81 B 0	103 N 1	82 B 0	83 N 0	96 B 0	95 N 0	101 B ½
107	Ameye, Jean-Francois	0	1006	1,5	46 N 0	B1	65 B 0	81 N ½	82 B 0	83 N 0	100 B 0	103 N 0	A	A	A
108	Schurian, Herbert	1233	746	0	51 N 0	70 B 0	74 N 0	102 B 0	A	A	A	A	A	A	A
109	Taburiaux, Frederic	1038	499	0	63 N 0	82 B 0	106 B 0	103 N 0	99 B 0	59 B 0	72 N 0	85 N 0	94 B 0	101 N 0	104 B 0



*MI Cemil Gulbas  
Arman Sarkisian*

*MF Alain Fayard  
MI Stéphane Hautot*



*Mourad De Villers*

*Hillel Toledo*



## L'Elo FIDE est mal en point(s)

Ce n'est un secret pour personne : l'Elo FIDE traverse une crise profonde avec un impact direct sur le classement des joueurs. Une correction mondiale est prévue en mars pour tenter de sauver ce qui peut encore l'être. Mais le bateau prend l'eau.

Essayons d'y voir clair en partant d'un < [extrait d'article](#) > publié sur le site d'Europe Echecs et en ajoutant nos réflexions.

L'article aborde nombre de causes possibles du naufrage dont les principales semblent être :

- l'attribution d'un premier classement FIDE très bas
- une inflation de l'Elo il y a 20 à 30 ans
- une influence du COVID sur le nombre de tournois en présentiels

*« Apparemment, la réduction progressive du classement FIDE minimal à 1800 en 2001, puis à 1600, 1400, 1200 et enfin 1000 Elo en août 2012, a eu un « effet secondaire problématique ». **De nombreux joueurs, jeunes et faibles, commencent avec un premier classement FIDE très bas.** Comme leurs compétences s'améliorent rapidement, cette combinaison de classements initiaux bas et de joueurs qui progressent vite, a finalement produit une pression déflationniste sur le système de classement au cours de la dernière décennie.*

*Alors que le système de classement a connu une inflation il y a 20 à 30 ans, avec de plus en plus de joueurs classés au-dessus de 2700, des centaines de milliers de nouveaux joueurs, moins bien classés, sont entrés dans le système et en s'améliorant ont pris des points Elo aux forts joueurs, provoquant ainsi une déflation.*

*Si les conséquences du COVID-19 ont réduit le nombre de tournoi, cela n'a pas empêché les joueurs moins forts d'améliorer leurs compétences. Le confinement a donc limité la capacité du classement Elo à suivre le rythme de progression de ces joueurs».*

Le sujet est délicat. Et il est difficile d'appréhender ce qui a véritablement changé car il n'y a sans doute pas de réponse unique. Et un changement observé hier peut avoir cessé d'exister aujourd'hui.

Une chose est certaine : c'est complexe.

Partons d'une réflexion que m'a faite **Jean-Claude Blommaert** il y a peu lors du Rapide du CREB du 9 décembre. **Jean-Claude** qui dans les années 1990 était coté à plus de 2200 Elo a peu joué sur l'échiquier depuis près de vingt ans et reprend progressivement la compétition.

Lors du Rapide, après deux ou trois parties, il vient me trouver en m'indiquant « *Je ne comprends pas : mes adversaires ont un classement Elo proche des 1500 et pourtant ils jouent bien mieux ! Comment est-ce possible ?* ».

Si la petite phrase ne me faisait pas directement tilt, elle semble pourtant bien résumer la situation d'aujourd'hui : les repères que nous pouvions avoir jadis par rapport à la force liée à un Elo ne correspondent plus à la situation actuelle. **Un joueur qui avait 1500 il y a vingt ans est bien plus fort aujourd'hui.**

Pourquoi ?

**Sans doute la combinaison de deux facteurs :**

**1.** l'offre pléthorique dont dispose tout un chacun pour s'entraîner en ligne. Prenez **Lichess** et sans déboursier le moindre franc/euro, vous pouvez vous entraîner face à des adversaires de tous niveaux. Mieux : vous pouvez bénéficier gratuitement de milliers d'exercices en ligne, classés par thème et triés par difficulté. Dans le temps il fallait faire l'usage de livres en plaçant et remplaçant les pièces pour chaque exercice. Et aujourd'hui, vous pouvez faire cent exercices en dix minutes.

**2.** **l'attribution trop rapide d'un premier Elo FIDE.** Après **cinq parties**, la FIDE vous colle un Elo FIDE qui ne veut absolument rien dire. **Sa fiabilité étant proche de zéro.** Le mal étant fait après cinq parties, vous voilà devenu distributeur de points Elo à tout vent. Ce que vous avez reçu n'est pas fiable et pourtant on vous met dans le système. **C'est vraiment une plaie tant mathématique qu'humaine** de voir ainsi des joueurs côtés sur une population ridicule de parties. Et c'est sans doute l'une des raisons pour laquelle l'Elo FIDE mondial boit la tasse.

La seule façon de combattre ces deux problèmes est d'augmenter le nombre de parties nécessaires pour avoir un classement Elo représentatif. Par exemple en misant sur une population minimale de **20 parties**. Ainsi vous réduisez sensiblement les Elo « à côté de la plaque » et vous affinez de suite l'Elo des joueurs qui sont déjà surentraînés sur Lichess. Vous faites d'une pierre deux coups.

**Le problème est que certains sont obnubilés par l'obtention rapide d'un Elo en oubliant que cela pollue le système.** Un peu comme si dans un milieu scolaire vous vouliez attribuer les points d'un année après deux ou trois interrogations. **Même le dernier des ânes comprendra l'ineptie de la chose.**

Dans cette réflexion, je me souviendrai aussi longtemps de l'impact rude que **Laurent Huynh** avait rencontré avec ce foutu Elo attribué après quelques parties. De mémoire **Laurent** s'était vu attribué un premier Elo FIDE faible (environ 1400) après quelques parties. **Et il a entraîné cet Elo sur des années**, en championnats d'Europe et du Monde, avant qu'il finisse par coller à la réalité. Laurent ayant une force bien supérieure à l'Elo mal calculé dès le départ. Mais c'était ce foutu Elo qui était utilisé pour les appariements. **Si on avait attribué l'Elo après 20 parties, il n'aurait pas été pénalisé aussi lourdement avec un Elo sur 5 parties.** Et il n'aurait pas servi de punching-ball dans certains tournois internationaux

**Pour faire bref : l'attribution trop rapide d'un Elo FIDE nuit au joueur.**

**En particulier si c'est un jeune.**

Faisons un bond dans le temps et remontons en 2010. Plus précisément ouvrons un cahier que j'avais rédigé à l'époque : « *Cahier du CREB, tome 7, Initiation au jeu d'échecs* ». Parmi les sujets abordés, nous avons bien sûr le classement Elo. Voici l'échelle que j'avais reproduite.

\* > 1000 : grand débutant

\* > 1200 : débutant

\* > 1400 : joueur amateur

\* > 1600 : bon joueur de club

\* > 1800 : très bon joueur de club

\* > 2000 : niveau national

\* > 2200 : maître national

\* > 2400 : Maître International (MI)

\* > 2500 : Grand Maître International (GMI)

\* > 2600 : les 200 meilleurs mondiaux

\* > 2700 : les 50 meilleurs joueurs mondiaux

\* > 2800 : le niveau d'un champion du monde

Un peu plus loin dans le cahier, nous trouvons déjà trace de l'idée d'inflation : « *Un détail : le classement Elo connaît les joies de l'inflation mathématique ce qui, jadis, avait comme conséquence des ajustements bruts de cote. De mémoire le dernier ajustement en Belgique a été fait vers 1986 : toutes les cotes Elo des joueurs ayant été relevées de 50 points. Ce type d'ajustement est exceptionnel mais il traduit bien une certaine dérive ou érosion du classement* ».

Il faut aussi savoir qu'en 2010, **la fréquence de publication de l'Elo était de deux mois**. Et non d'un mois comme aujourd'hui.

**Nous avons en Belgique un Elo national fiable**. Et l'une des raisons de sa robustesse est **sa fréquence basée de trois mois**. Un espace temps qui permet de renforcer la solidité du classement et de ne pas baser un Elo sur le succès (ou non-succès) d'un seul tournoi.

A la FIDE, on est en pleine dérive avec un Elo mensuel (on peut pas faire pire comme fréquence) et l'usage de K dont la valeur monte jusqu'à **40 points** (contre un maximum de 32 en Belgique). **Oui vous avez bien lu : une partie comptant pour l'Elo FIDE peut rapporter jusque 40 points**. Bien sûr il y a des conditions (âge, niveau Elo, ...) mais en mettant en place et en soutenant un système aussi volatil, il n'est pas étonnant de voir que l'Elo Fide croule. Tout est fait pour le rendre peu fiable.

**De par sa fréquence et son K modéré, l'Elo belge est bien plus fiable que l'Elo FIDE.**

Le problème est que la FIDE cherche par tous les moyens à nous forcer à utiliser son Elo. Nous sommes mêmes lourdement poussés à déboursier de l'argent comptant pour l'utiliser. A savoir il faut payer un euro/joueur/tournoi. A la fin de l'année, ça compte dans les finances d'un Cercle.

La FIDE annonce pour début mars 2024 une correction monstre pour l'ensemble des joueurs (au nombre de **346.000**) ayant moins de 2000 Elo en parties longues. **La belle affaire**.

Isolée, elle est la seule fédération ou groupement au monde à devoir ainsi faire volte-face. Ni Lichess, ni Chess.Com ni les fédérations américaines, anglaises ou autres ne doivent ainsi recalculer de la sorte l'Elo de milliers de joueurs. Seule la FIDE est à la dérive de par son modèle mathématique boiteux.

C'est pas tellement la mise à niveau qui interpelle mais c'est le bousculement et l'abandon des repères Elo pour une grande parties des joueurs.

Voici le dit calcul salvateur sensé sauver le monde couleur FIDE :

*« Les joueurs ayant un Elo classique inférieur à 2000 points, verront une augmentation de leur Elo selon la formule  $0,40 \times (2000 - \text{Elo actuel})$ . Exemple : un joueur classé 1000 Elo bénéficiera d'une augmentation de 400 points, tandis qu'un joueur classé 1500 verra son Elo augmenter de 200 points, et un autre classé 1950 récoltera 20 points Elo. Les joueurs avec un classement Elo classique de 2000 points ou plus conserveront leur Elo actuel ».*

Tous les repères établis depuis de dizaines d'années vont passer à la trappe.

Une exemple parmi mille : toute la classification utilisée par **Jeremy Silman** dans son livre « *La méthode Silman pour maîtriser les finales* » passe aux oubliettes de l'histoire. Fini de classer les exercices de 1400 à 1599 Elo, la FIDE perd son Nord et entraîne la planète avec elle. Même chose pour la collection de **Marc Quenehen** « *Objectif 1400 Elo* » : on part dans le déphasage FIDE mondial.

Heureusement que et uniquement que la FIDE est touchée ...

Concrètement : voici le nouvel Elo calculé sur base de votre ancien.

Elo Actuel	Nouvel Elo	Gain	Elo Actuel	Nouvel Elo	Gain
1000	1400	400	1510	1706	196
1010	1406	396	1520	1712	192
1020	1412	392	1530	1718	188
1030	1418	388	1540	1724	184
1040	1424	384	1550	1730	180
1050	1430	380	1560	1736	176
1060	1436	376	1570	1742	172
1070	1442	372	1580	1748	168
1080	1448	368	1590	1754	164
1090	1454	364	1600	1760	160
1100	1460	360	1610	1766	156
1110	1466	356	1620	1772	152
1120	1472	352	1630	1778	148
1130	1478	348	1640	1784	144
1140	1484	344	1650	1790	140
1150	1490	340	1660	1796	136
1160	1496	336	1670	1802	132
1170	1502	332	1680	1808	128
1180	1508	328	1690	1814	124
1190	1514	324	1700	1820	120
1200	1520	320	1710	1826	116
1210	1526	316	1720	1832	112
1220	1532	312	1730	1838	108
1230	1538	308	1740	1844	104
1240	1544	304	1750	1850	100
1250	1550	300	1760	1856	96
1260	1556	296	1770	1862	92
1270	1562	292	1780	1868	88
1280	1568	288	1790	1874	84
1290	1574	284	1800	1880	80
1300	1580	280	1810	1886	76
1310	1586	276	1820	1892	72
1320	1592	272	1830	1898	68
1330	1598	268	1840	1904	64
1340	1604	264	1850	1910	60
1350	1610	260	1860	1916	56
1360	1616	256	1870	1922	52
1370	1622	252	1880	1928	48
1380	1628	248	1890	1934	44
1390	1634	244	1900	1940	40
1400	1640	240	1910	1946	36
1410	1646	236	1920	1952	32
1420	1652	232	1930	1958	28
1430	1658	228	1940	1964	24
1440	1664	224	1950	1970	20
1450	1670	220	1960	1976	16
1460	1676	216	1970	1982	12
1470	1682	212	1980	1988	8
1480	1688	208	1990	1994	4
1490	1694	204	2000	2000	0
1500	1700	200			

Pour faire court : la FIDE va compresser une population actuelle d'environ **346.000 joueurs** répartie sur la tranche 1000 à 2000 Elo vers une nouvelle tranche Elo s'étendant de 1400 à 2000 Elo. Les joueurs ayant 2000 ou davantage ne voyant pas leur Elo modifié.

**Conséquence : des dizaines de milliers de points Elo vont être ajouté dans ce paquet 1400-2000.** Ce qui va engendrer à court terme une inflation Elo pour tous les joueurs. En effet les premiers bénéficiaires seront les joueurs qui s'offriront le scalp des joueurs ayant reçu un bonus Elo. Typiquement un joueur comme votre rédacteur qui, du haut de ses 1900 points, va pouvoir bénéficier en cas de victoire contre un ex 1500 devenu un nouveau 1700, de gains Elo bien plus conséquents et bien plus rapidement. A contrario, les « *vieux joueurs qui avaient jadis 1400 et ont été promus à 1640* » vont en baver durant de nombreux mois et vont dès lors retomber dans leur ancienne tranche Elo. Back to reality. End of the dream.

Seuls sont épargnés par le système les nouveaux joueurs qui ont joué à mort sur Lichess pour progresser + vite sur la toile que sur l'échiquier. Pour ceux-là et uniquement ceux-là, l'ajustement est correct.



La FIDE a bien identifié le problème de l'inflation et/ou de la déflation. Et ce en se basant sur la déformation de la courbe de Gauss. On y observe bien que des joueurs ayant un Elo compris entre 1000 et 2000 Elo ont des résultats supérieurs à ceux du passé. L'observation dont parlait **Jean-Claude** « *Je ne comprends pas : mes adversaires ont un classement Elo proche des 1500 et pourtant ils jouent bien mieux !* » est un fait. Et c'est un problème.

Le rapport de la FIDE rejoint très bien notre analyse « **l'attribution trop rapide d'un Elo FIDE nuit au joueur.** ».

<Voici l'extrait> : « *Toutefois, les réductions de l'Elo minimal (NDRL : l'Elo FIDE est aujourd'hui accessible à partir de 1000 points Elo ce qui n'était pas le cas jadis) ont eu un effet secondaire très problématique. Beaucoup de joueurs **les plus jeunes/les plus faibles reçoivent des Elo FIDE de départ maintenant à un très jeune âge**, pendant la étape de leur carrière où leurs compétences aux échecs s'améliorent le plus rapidement, et cette combinaison de faibles Elo de départ et **les joueurs en rapide amélioration ont finalement produit une forte déflationniste** pression exercée sur le système de notation global au cours de la dernière décennie* ».

Mais la FIDE se trompe en abandonnant les anciennes échelles. Et en faisant glisser les Elo sur près de 400 points. Elle ne s'attaque pas, **sans doute par un pur esprit commercial**, au problème majeur de son calcul : l'attribution trop rapide de l'Elo. Attribution qu'elle dénonce mais qu'elle ne combat pas.

On se donne rendez-vous dans deux ans pour un nouvel ajustement ?

## LA MAISON DES ECHECS

Rue de Belle Vue, 60  
1000 Bruxelles  
(coin avenue Louise)

Tel : 02/649.39.97

Courriel : [contact@maisondesechecs.be](mailto:contact@maisondesechecs.be)

La Maison des Echecs vous accueille, toute l'année,  
du lundi au samedi, de 10h30 à 18h, sans interruption.

Vous trouverez toutes les dernières nouveautés sur

<https://maisondesechecs.be>

## Interclubs nationaux

Division 3b														
Cercle	1	2	3	4	5	6	7	8	9	10	11	12	MP	BP
1. CREB Bruxelles 1					5,5	4		4	3,5			3	9	20
2. KGSRL 5					2,5			4,5	4,5	4		5	8	20,5
3. Brussels 1				3,5			3,5	2,5		3,5	4		8	17
4. 2 Fous Diogène 1			2,5				5	4	3	3,5			7	18
5. Europchess 2	0,5	3,5				3,5					3	3	6	13,5
6. Pantin 2	2				2,5		2,5		3,5			4,5	4	15
7. VPTD Geraardsbergen 1			2,5	1		3,5				2,5		4,5	4	14
8. Boitsfort 2	2	1,5	3,5	2							3,5		4	12,5
9. Pion-Aalst 1	2,5	1,5		3		2,5					4,5		3	14
10. Dworp 1		2	2,5	2,5			3,5				3		3	13,5
11. EDC 1			2		3			2,5	1,5	3			2	12
12. Caïssa Europe 2	3	1			3	1,5	1,5						2	10

Division 4f														
Cercle	1	2	3	4	5	6	7	8	9	10	11	12	MP	BP
1. The Belgian CC 3			3			4		3,5		4	2		9	16,5
2. Brussels 3			2,5		2,5			1,5	3,5			2	7	12
3. Leuven Centraal 5	1	1,5		3,5	3							3,5	6	12,5
4. CREB Bruxelles 2			0,5			3	3,5			1,5	3,5		6	12
5. Dolle Toren Leuven 3		1,5	1			2,5		3		3,5			6	11,5
6. Woluwé 1	0			1	1,5		4					2,5	4	9
7. Pantin 4				0,5					4	3	1,5		4	9
8. Mechelen 3	0,5	2,5			1				1			3,5	4	8,5
9. Wavre 3		0,5					0	3			3	1,5	4	8
10. CRELEL 7	0			2,5	0,5		1				2,5		4	6,5
11. Europchess 4	2			0,5			2,5		1	1,5			3	7,5
12. 2 Fous Diogène 3		2	0,5			1,5		0,5	2,5				3	7

Division 5a														
Cercle	1	2	3	4	5	6	7	8	9	10	11	12	MP	BP
1. Braine Echecs 2		2,5				2,5	2,5	2				2	8	11,5
2. Gambiet Opwijk 3	1,5			2,5					3	2	3,5		7	12,5
3. Namur Echecs 4					3	2	2	3				2	7	12
4. CREB Bruxelles 3		1,5				1,5			2,5		3	3,5	6	12
5. 2 Fous Diogène 4			1				2,5	1	4		3		6	11,5
6. Leuven Centraal 7	1,5		2	2,5					2	3			6	11
7. Brussels 4	1,5		2		1,5			3				3	5	11
8. Mechelen 4	2		1		3		1			3,5			5	10,5
9. Pantin 5		1		1,5	0	2					2,5		3	7
10. Wavre 4		2				1		0,5	0			3	3	6,5
11. Europchess 5		0,5		1	1				1,5	4			2	8
12. Boitsfort 3	2		2	0,5			1			1			2	6,5

Division 5i														
Cercle	1	2	3	4	5	6	7	8	9	10	11	12	MP	BP
1. DZD Halle 2			3,5		2		3			4	4		9	16,5
2. KGSRL 14			1,5				2	3		3	3		7	12,5
3. Braine Echecs 3	0,5	2,5			2	2,5			3,5				7	11
4. Caïssa Europe 4						2,5	3,5	1,5		3,5			6	11
5. Brussels 5	2		2						2,5		3		6	9,5
6. Leuze 2			1,5	1,5			2	2		2,5			4	9,5
7. MCC 3	1	2		0,5		2			3,5				4	9
8. Pantin 7		1		2,5		2				2			4	7,5
9. Dworp 3			0,5		1,5		0,5				3,5		2	6
10. CREB Bruxelles 4	0	1		0,5		1,5		2					1	5
11. 2 Fous Diogène 5	0	1			1				0,5					2,5
12. BYE 5														

Découvrez le détail sur l'excellent site : <https://interclub.web.app/>

# Annonces de tournois

Le 5<sup>ème</sup> Mémorial René Vannerom

*Cercle Royal des Echecs de Bruxelles*



**5<sup>ème</sup> Mémorial René Vannerom**

*avec le soutien de la Fédération Wallonie-Bruxelles*

Tournoi **FIDE** suisse

9 rondes du 6 janvier au 2 mars 2024

Dates

R1 : 06/01/2024      R6 : 10/02/2024  
R2 : 13/01/2024      R7 : 17/02/2024  
R3 : 20/01/2024      R8 : 24/02/2024  
R4 : 27/01/2024      R9 : 02/03/2024  
R5 : 03/02/2024

Prix (cumulables)

1<sup>er</sup> prix : 100 €  
2<sup>ème</sup> prix : 80 €  
3<sup>ème</sup> prix : 40 €

Catégories

1600 à 1600 : 20 €  
1500 à 1599 : 20 €  
1400 à 1499 : 20 €  
1 à 1399 : 20 €

Cadence

**1h30** avec incrément  
de 30 secondes/coup durant toute la partie.

Première dame : 20 €

Inscriptions

**2€/ronde**

Minimum 5 rondes pour être classé.

ou 12€ pour toutes les rondes

**320 € de prix**

**gratuit pour les jeunes du CREB**  
nés après le 31/12/2003.

**arbitre : Michèle d'Elia (par SMS 0470/44.43.97)**

**15h : début des parties**



Informations

Cornil Etienne : 0478.38.08.40

www.creb.be et creb@skynet.be

**René Vannerom**

Avec le soutien de la Ville de Bruxelles

président du CREB de 1994 à 2016



Palais du Midi, Rue Roger Van der Weyden 3,  
1<sup>er</sup> étage (salle VIP), Bruxelles

## Abonnement à la Revue d'Echecs

Vous désirez connaître les activités de notre Cercle ?

Vous aimez vous tenir au courant de l'actualité échiquéenne belge et internationale ?

**Souscrivez alors à notre liste de distribution électronique (fichier PDF) de notre revue !**

Il suffit de nous envoyer un courriel à notre adresse [creb@skynet.be](mailto:creb@skynet.be)  
La souscription est entièrement gratuite et ouverte à tous (membres et non membres du CREB).

Faites connaître notre Cercle autour de vous !

## Cours d'échecs

Les cours d'échecs sont donnés (actuellement par Skype) par **Marc Van de Water** et **Willy Lefebvre**  
certains dimanches matins de 10 h à midi.

N'hésitez pas à le contacter ([marc.vdw@hotmail.fr](mailto:marc.vdw@hotmail.fr)) pour connaître les dates exactes.

Les cours sont gratuits.

**Seuls les membres du CREB peuvent suivre les cours.**

## Solutions des six problèmes

1. **Walbrodt, Steinitz, Hastings 1895** : 1...♗xf2 2.♗xf2 ♖e1+ 3.♔h2 ♗xf2 4.h4 h5 0-1
2. **Steinitz, Shlessler, Londres 1863** : 1.♖f5 ♜xf5 2.♞e8+ ♔d7 3.♙b5#
3. **Steinitz, Neumann, Dundee 1867** : 1.a4 ♞a5 [1...♞xb3 2.♗d7+ ♔e6 3.♗c5+] 2.b4 ♞a6 3.♗d7+ ♔e6 4.♗c5+ 1-0
4. **Steinitz, Zukertort, Londres 1872** : 1.♞xh7+ ♔xh7 2.♖h5+ ♔g8 3.♞xg6+ ♞g7 4.♞h6! ♔f8 5.♞h8+ ♔e7 6.♖e5+ ♔f7 7.♖e8+ ♔f6 8.♞h6+ ♔f5 9.♖e5+ ♔g4 10.♖f4#
5. **Steinitz, Sich, Londres 1871** : 1.♞xe5 dx5 2.♖xh5 ♗c7 [2...♖xh5 3.♞f8+ ♞g8 4.♗f6#; 2...♞g6 3.♗h6 ♞xg2+ 4.♔xg2 ♖xh5 5.♞f8#] 3.d6 ♞xg5 4.♖xe8+ ♗xe8 5.d7 1-0
6. **Showalter, Steinitz, Vienne 1898** : 1...♞xe3 2.♖xb4 [2.♖xe3 ♖c2#] 2...♞xe2



# Agenda

Date	Activités	Cercle/Lieu
Du 06/01 au 02/03/2024	5ème Mémorial René Vannerom	CREB
04/02/2024	Interclubs R7	
18/02/2024	Interclubs R8	
24-27/02/2024	Championnat FEFB de la Jeunesse	Namur
10/03/2024	Interclubs R9	
17/03/2024	Interclubs Francophones	Tour d'Ans-Loncin
24/03/2024	Interclubs R10	
07/04/2024	Interclubs Francophones	Namur-Echecs
21/04/2024	Interclubs R11	
09-12/05/2024	Championnat de Belgique de la Jeunesse	Turnhout
17-20/05/2024	Championnat Individuels Francophones	Sambreville
26/05/2024	Interclubs Francophones	Echiquier Mosan
30/06/2024	Interclubs Francophones	CRELEL

## Agenda des interclubs

No	Date	Lieu	CREB 1/ division 3b	CREB 2/ division 4f	CREB 3/ division 5a	CREB 4/ division 5i
6	28/01/2024	Déplacement	418 VPTD Geraardsbergen 1	952 Wavre 3	207 2 Fous Diogène 4	000 BYE 5i
7	04/02/2024	Domicile	401 KGSRL 5	209 The Belgian CC 3	952 Wavre 4	514 MCC 3
8	18/02/2024	Déplacement	511 EDC 1	231 Dolle Toren Leuven 3	961 Braine Echecs 2	961 Braine Echecs 3
9	10/03/2024	Domicile	207 2 Fous Diogène 1	207 2 Fous Diogène 3	901 Namur Echecs 4	207 2 Fous Diogène 5
10	24/03/2024	Déplacement	244 Brussels 1	244 Brussels 3	244 Brussels 4	244 Brussels 5
11	21/04/2024	Domicile	228 Dworp 1	114 Mechelen 3	114 Mechelen 4	228 Dworp 3

**COURS D'ÉCHECS EN LIGNE**

LE DIMANCHE DE 10H À 12H

OUI MAIS OÙ?

SUR SKYPE VOYONS!

IL FAUT S'INSCRIRE CHEZ CE JEUNE HOMME  
[marc.vdw@hotmail.fr](mailto:marc.vdw@hotmail.fr)

Une initiative du  
**CREB**  
Cercle Royal des Echecs de Bruxelles  
[www.creb.be](http://www.creb.be)

# Elo de janvier 2024

No	Nom joueur	Elo	Elo Fide	Gain
1	Baklan, Vladimir	2532	2532 GM	-14
2	Suvorov, Alexander-David	2334	2334 FM	-6
3	Suvorov, Luca-Niklas	2333	2352 FM	9
4	Akhayan, Ruben	2269	2249 FM	0
5	Martyn, Rafe	2206	2206 FM	7
6	Blommaert, Jean-Claude	2198	2153	-6
7	Kerkhof, Philippe	2187	2157	-6
8	Spanoghe, Ivan	2180	2131	0
9	Herzfeld, Marcel	2179		0
10	Henris, Luc	2157	2154 FM	-3
11	Duhayon, Yves	2154	2143	1
12	Huynh, Laurent	2148	2211 CM	0
13	Aragonès-Melhem, Georgy	2143	2079	0
14	Luminet, Denis	2130	2102	-5
15	Sarkisian, Arman	2086	2059	47
16	Van Hooilandt, Patrick	2069	2028 FM	32
17	Laurent, Michel	2040	2000	-7
18	Metioui, Mourad	2018	2018	0
19	Andreoli, Giorgio	2010	2016	0
20	Edwards, Geraint	1968	1968	0
21	Theuerkauff, Olivier	1950	1955	8
22	Cornil, Etienne	1931	1898	6
23	Dona, Luca	1906	1906	-44
24	Asman, Benny	1859		
25	Briffoz, Eric	1857	1675	16
26	Lemaitre, Didier	1855	1866	-17
27	Marchand, Jean-Louis	1798	1704	5
28	Alota, Valentin	1791	1776	-47
29	Vanhamme, Patrick	1784	1801	-7
30	Gravidez, Tagumpay	1768	1745	-5
31	Caufriez, Olivier	1755	1739	-17
32	Tellier, Louise-Marie	1751		6
33	Delorme, Antoine	1722		0
34	Chokouhian, Ahmad	1714	1682	-17
35	Raquet, Bernard	1697	1702	0
36	Fontigny, François	1690	1739	-26
37	Pouliart, Serge	1684	1620	-8
38	Le Van, Ky	1625	1604	3
39	Kasumov, Namik	1594	1566	45
40	Van Eyll, Alain	1587	1637	0
41	Ferdaoui, Jamal	1586		0
42	Van De Water, Marc	1574	1574	0
43	Vrancx, Laurent	1571	1475	0
44	Kotaoglu, Ulas	1568		0

No	Nom joueur	Elo	Elo Fide	Gain
45	Lhoir, Thierry	1523	1505	-33
46	Arustamyan, Hrach	1520	1451	40
47	Lopez, Raphael	1515	1351	-64
48	Paquereau-Gaboreau, Tanguy	1501	1501	-3
49	Lauwers, François	1501	1274	-18
50	Bustin, Jean-Louis	1493		0
51	d'Elia, Michèle	1449	1431	8
52	Sargsyan, Avet	1422	1427	-17
53	Lefort, Michel	1367		0
54	Lefebvre, Willy	1355	1348	-1
55	Le Saux, David	1325	1297	-80
56	Mc Hale, André	1278	1058	15
57	Collette, Joachim	1247		
58	Ihnan Ihnan, Said	1238		
59	Sean, Sokun-Elvin	1164		11
60	Lopez Azanon, Amparo	1150	1200	0
61	Gallez, Jean-Pierre	1150	1010	0
62	Weck, Monique	1150	1124	0
63	Zemirli, Rabia	NC		
64	Blindu, Enoh	NC		
65	Spanoghe, Achille	NC		
66	Tsaklidji, Joachim	NC		
67	Cornil, Claire	NC		
68	Bombaert, Loïc	NC		
69	Lac, Adlane	NC		
70	Tashev, Nicolas	NC		
71	Buenaventura, Mario	NC		
72	Merzouki, Nael	NC		
73	Ramanantsoa, Brigitte	NC		
74	Essoh Epanda, Jayson	NC		
75	Bieuvelet, Caroline	NC		
76	Boujidane, Mansour	NC		
77	Zouhairi, Nasim	NC		
78	Baleine, Hervé	NC	1162	
79	Nechifor, Edwin	NC		
80	Belokonskiy, Alexandre	NC		
81	le Beau de Hemricourt, Charlotte	NC		
82	Iker, Lionel	NC		
83	Kerstens, Mattia	NC		
84	Chiesi, Benjamin	NC		
85	Gorrissen, Axel	NC		
86	Fit, Bogdan	NC		
87	Ait Sidi Hammad Tahri, Hoyam	NC		

## Index des parties

Abergel T. (GMI 2392), Luminet D. (2107).....	23
Fontigny F., Vannerom .R .....	17
Morais T. (2059), Luminet D. (2107).....	26
Soubirou O. (WFM, 2033), Luminet D. (2107).....	24
Vannerom R., Tackels A.....	17